

easyfit labelling system 2

Formatura Iniezione Polimeri

Mode d'emploi

easyfit labelling system
All rights reserved

Ce logiciel est libre de droits

Ce produit est fourni par FIB – FORMATURA INIEZIONE POLIMERI S.P.A. telle quelle et sans aucune garantie, explicite ou implicite

En aucun cas, FIB – FORMATURA INIEZIONE POLIMERI S.P.A. ne pourra être tenue responsable vis-à-vis de tierces personnes qu'en cas de dégâts spéciaux, collatéraux, accidentels, directs ou indirects, ou dérivant de l'utilisation de ce produit.

FIP
Formatura
Iniezione
Polimeri
S.p.A.

Società Unipersonale
Direzione Generale, Sede Legale e Stabilimento

Località Pian di Parata 16015 Casella (GE) Italy
Tel. +39 010.9621.1 Fax +39 010.9621.209 info@fipnet.it www.fipnet.it
Cap. Soc.: €6.200.000 C.F. e P.IVA 00276860103 C.C.I.A.A. Genova: 196879 N. 27325 Reg. Imp. Canc. Trib. GE



an **OAliaxis** company

Introduction

Les nouvelles valves de la ligne Easyfit ont été conçues et créées afin d'être personnalisées avec le système d'étiquetage Easyfit Labelling System.

Ce système permet en effet la réalisation de vos propres étiquettes que vous pourrez insérer dans les modules LCE situés dans les poignées (modèles VEE, VXE et FE, FK, VKD grands diamètres) ou sur la valve elle-même (modèle SXE)

il devient ainsi extrêmement simple d'appliquer sur les valves de marque d'entreprise, des numéros de série d'identifications ont des indications de services tels que la fonction de Laval va au sein de la machine, le liquide transporté mais également des informations spécifiques relatives aux services à la clientèle comme le nom du client ou la date et le lieu où a été effectuée l'installation.

Le logiciel, simple et intuitif, permet de soumettre des textes à des images un en visualisant immédiatement la dimension correcte du texte et sa position en relation au type d'étiquettes sélectionnées.

Les formats JPEG, GIF, PNG, TIF et BMP sont supportés de peuvent être redimensionnés de façon automatique.

Vous trouverez également à votre disposition quelques instruments utiles afin de modifier ou d'améliorer la qualité des images utilisées comme fonds pour les étiquettes.

Grâce à la procédure guidée de calibrage, ni les extrêmement simples d'effectuer l'impression d'étiquettes avec n'importe quelle imprimante InkJet. Une fois les étiquettes imprimées, ces dernières sont prêtes à être appliquées sur le support en PVC – U blanc à insérer sous le couvercle de protection transparent.

grâce à ce système, les étiquettes demeurent protégées à long terme de l'environnement et de l'usure due à l'utilisation normale de la machine.

Sommaire

Système requis	...	5
Chapitre 1	Mise en page	...7
	Nouvelle feuille	...8
	Chargement feuille	...14
	Modification feuille	...15
	Importation	...16
Chapitre 2	Options du programme	...18
	Modification images	...18

Système requis

Avant d'installer le logiciel easyfit labelling sur votre ordinateur, vérifier des configurations de ce dernier. La configuration minimale suivante est requise :

- Microsoft windows 2000 / XP / Vista / 7, 32-Bit (x86), 64-Bit (x64)
- Framework 2
- espace libre : environ 5 Mb

Chapitre 1

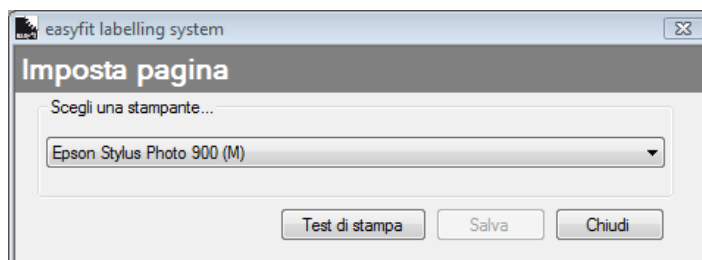
- Mise en page
- Nouvelle feuille
- Chargement feuille
- Modification feuille
- Importation

Mise en page

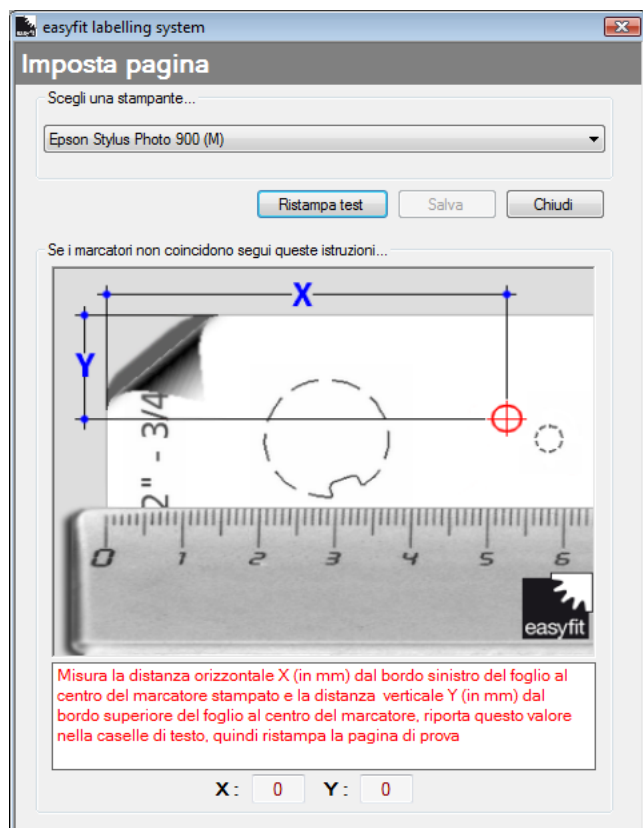
L'impression d'étiquettes nécessite la création d'une mise en page en fonction de l'imprimante utilisée.

Cliquez sur : mise en page

À partir de la fenêtre de discussion, sélectionner l'imprimante, insérer une feuille d'étiquettes fournies avec l'ensemble LES par FIB (la mise en page est valide pour n'importe quelle dimension de l'ensemble des étiquettes) puis cliquez sur le bouton **test d'impression**



Vérifier que les target (cercles+croix) a imprimé en rouge par le programme correspondent le plus possible au marqueur créé imprimé sur la feuille des étiquettes.
Si tel n'était pas le cas, procédez comme suit :



- mesurer la distance horizontale **X** (en mm) du bord gauche de la feuille au centre du Target imprimé.
- Mesurer la distance verticale **Y** (en mm) du bord supérieur de la feuille au centre du Target (il est possible d'insérer des fractions de millimètres séparés par une, ex. "48,4")
- insérer cette valeur dans les zones de texte, puis réimprimer la page de test

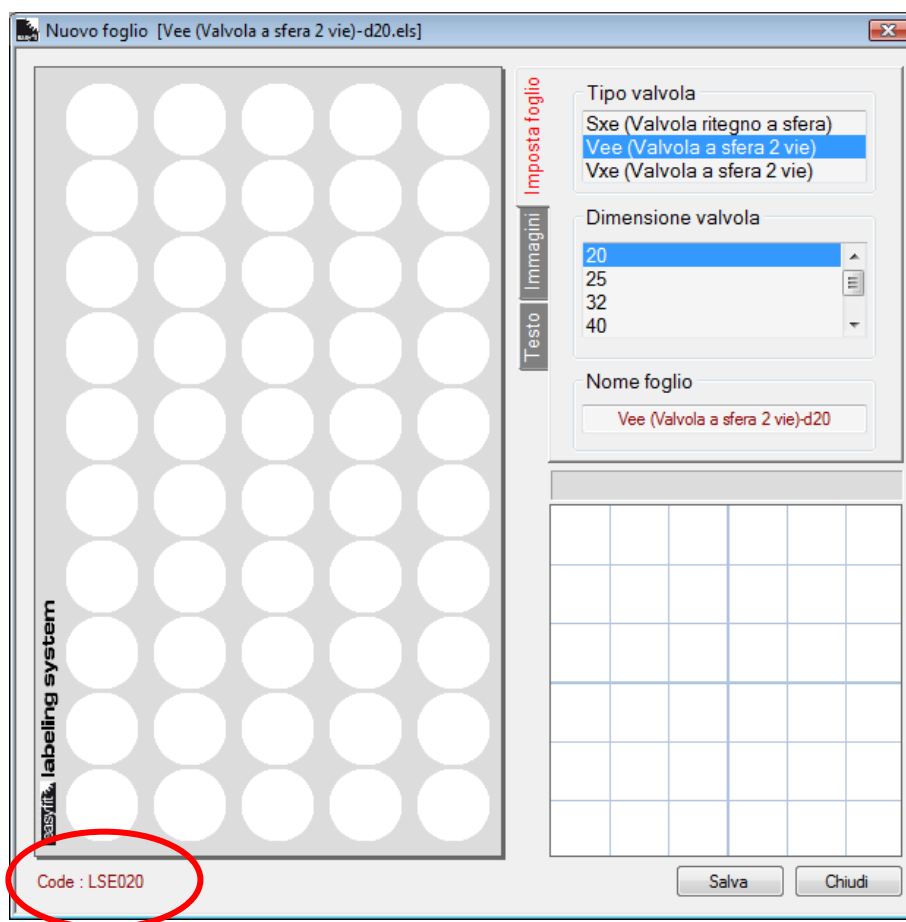
répéter cette opération jusqu'à ce que la superposition des Target soit suffisante

Une fois établie les paramètres corrects, cliquez sur le bouton sauvegarder un fichier de mise en page que vous appellerez par exemple *PageSetup(Epson Stylus Photo 900 (M)).fp* tout en enregistrant l'imprimante calibrée.

Nouvelle feuille

À partir de l'écran principal du programme, cliquez sur le bouton **nouvelle feuille**. Une fois la fenêtre de dialogue ouvert, sélectionner le titre de valves désirées puis la dimension de Laval va qui devra recevoir l'étiquette ; en bas à gauche un s'affichera une visualisation du code (ex. "code : LSE020") de l'ensemble des étiquettes LSE a utilisé pour la valve sélectionnée.

Là où vous pouvez lire **Nom feuille** entrer le nom du nouveau fichier à créer, si ce nom devait déjà exister un message à l'alerte sera affiché avant de procéder à la sauvegarde de fichiers.



Pour générer les étiquettes il est nécessaire de sélectionner les étiquettes individuelles grâce à un clic de la souris ou grâce à une sélection dans la fenêtre*.

Pour désélectionner les étiquettes, il suffit de cliquer sur l'étiquette individuelle voulue ou d'appuyer sur la touche **échappe** sur le clavier de l'ordinateur pour toutes les désélectionner.


**La sélection dans la fenêtre est possible en cliquant avec le bouton gauche de la souris sur une zone de la feuille qui représente les étiquettes et, en maintenant appuyé le bouton, en traçant avec la souris un rectangle de sélection.*

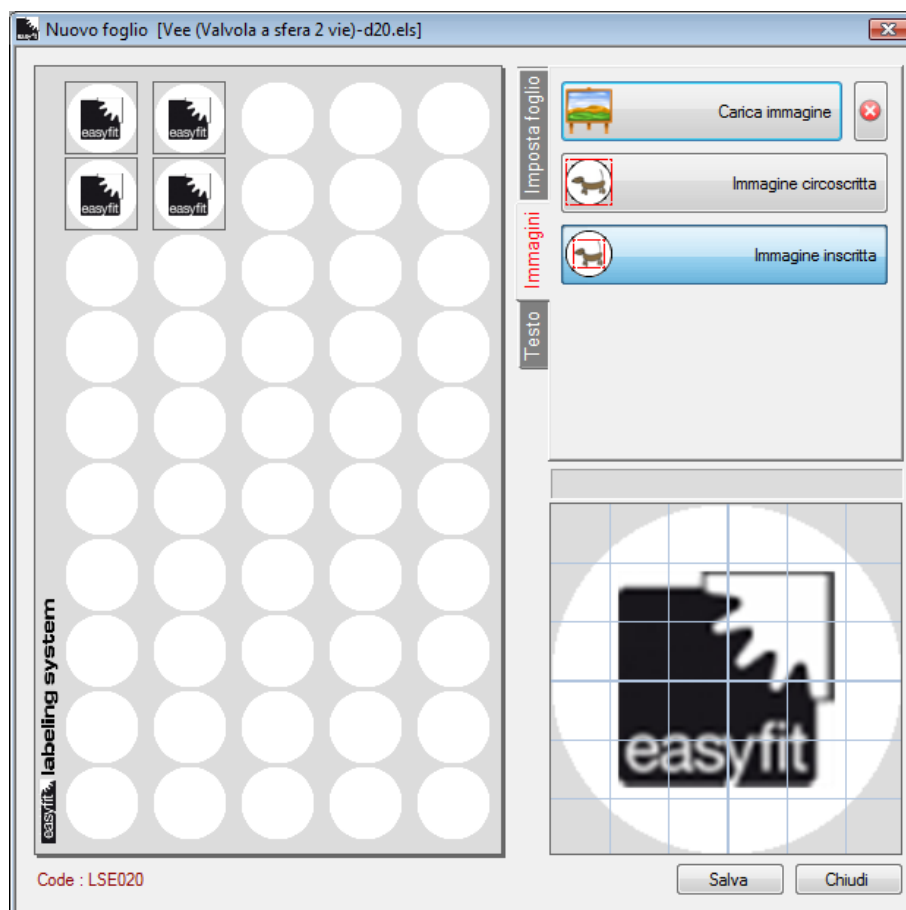
Comment charger une image

Après avoir sélectionné les étiquettes, cliquez sur l'affiche **images**, puis sur le bouton **charger image**.

À partir de la fenêtre de dialogue, choisissez un fichier image à utiliser comme fonds ; il est possible de charger des images JPEG, GIF, PNG, TIF et BMP.

Choisir ensuite le type d'adaptation automatique de l'image, **images inscrites** ou **images circonscrites**, au diamètre de l'étiquette en fonction du rendu de l'image elle-même. Par exemple, pour une image encadrée et il serait préférable de choisir une adaptation **Inscrit**. La mise en page prédéfini d'adaptation de l'image est : images inscrites.

Il est possible de retirer l'image de fond que toutes les étiquettes sélectionnées en cliquant simplement sur le bouton 



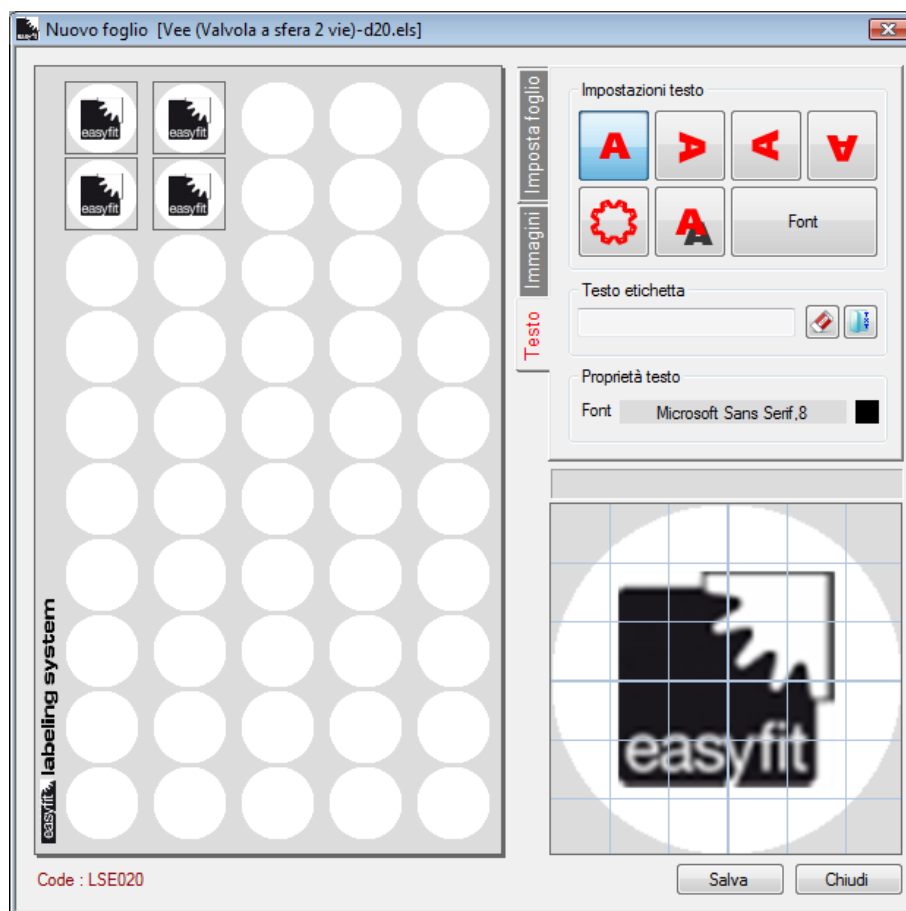
Comment insérer le texte

Toutes les étiquettes peuvent être complétées par un texte ; il est possible d'écrire soit à l'horizontale soit à la verticale, mais il est également possible de positionner une zone de texte sur l'étiquette sélectionnée.

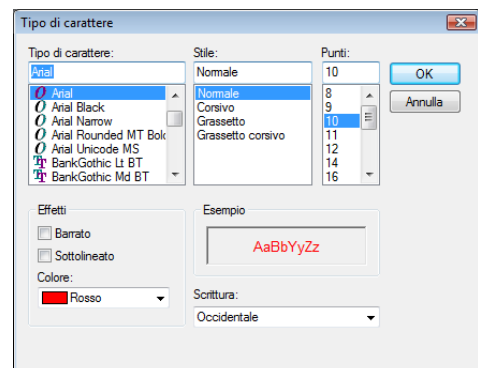
Pour chaque étiquette est possible d'insérer un ou plusieurs textes avec formatage et position indépendants. Il est possible d'appliquer au texte un effet ombre, pour ce faire cliquez sur le bouton



Sélectionner la fiche **Teste**.



Le caractère par défaut peut être changé en cliquant sur **Font** à partir de la fenêtre de dialogue sélectionner les types de caractères, la dimension, la couleur etc. puis confirmez votre choix..

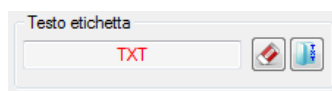


Texte linéaire

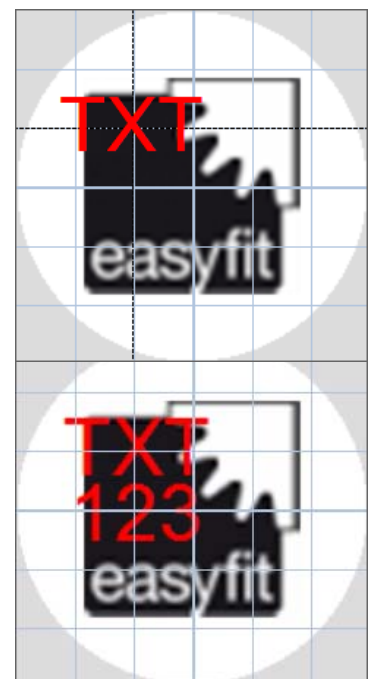
Pour insérer une ou plusieurs lignes linéaires de texte il est nécessaire de sélectionner l'orientation du texte avant de procéder à l'insertion de celui-ci. L'orientation peut être sélectionnée grâce aux icônes suivantes :



Dans la case **texte étiquettes** entrer le texte à transférer sur les étiquettes sélectionnées



Déplacer ensuite le curseur de la souris à l'intérieur de l'aperçu et cliquez avec le bouton gauche pour confirmer la position d'écriture, puis, sur toutes les étiquettes sélectionnées apparaîtra dans la position que vous avez sélectionnée la ligne de texte que vous venez de créer.



Répéter cette procédure avec un texte et une position différents.

Vous pouvez retirer les textes de toutes les étiquettes sélectionnées en cliquant sur le bouton suivant



Outre la possibilité manuelle d'insérer du texte, il est possible d'apporter un fichier de données ou d'exécuter une simple copie coller à partir de Windows.

Dans ce cas-là, le texte sera automatiquement centré sur les étiquettes.

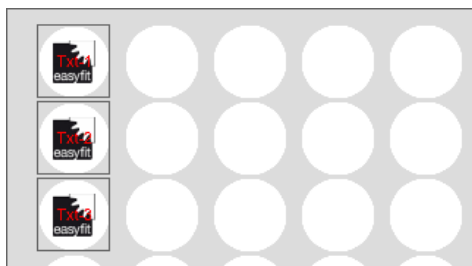
L'importation d'un fichier peut être réalisée en cliquant sur l'icône suivante



Le fichier a emporté doit être au format texte avec une extension .TXT. Il doit également contenir autant de ligne filiale d'étiquettes si vous souhaitez créer des étiquettes.

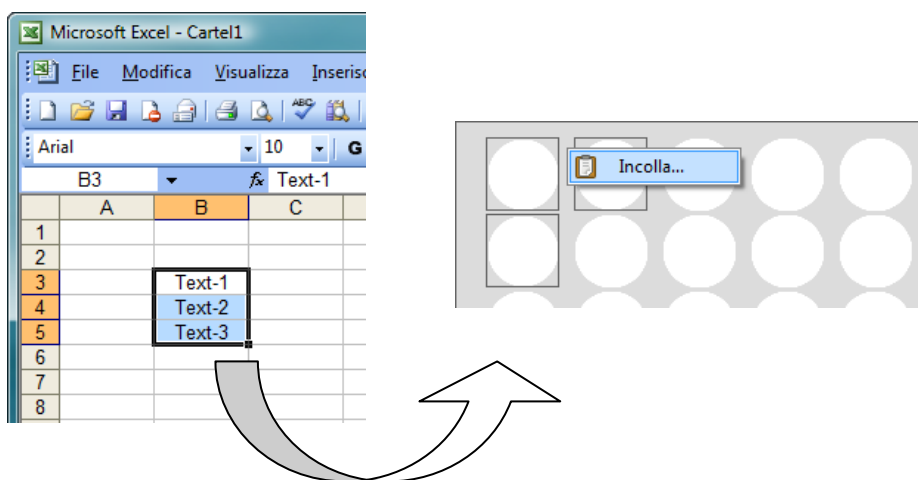
Exemple simple de fichiers pour produire les trois premières étiquettes :

Txt-1
Txt-2
Txt-3



Comme le décrit précédemment, outre la possibilité d'apporter un fichier texte, il est également possible d'importer les données à partir d'une autre application (ex. Microsoft Excel).

Déplacez-vous avec le curseur de la souris sous les étiquettes, cliquez avec le bouton gauche de la souris et coller les données.



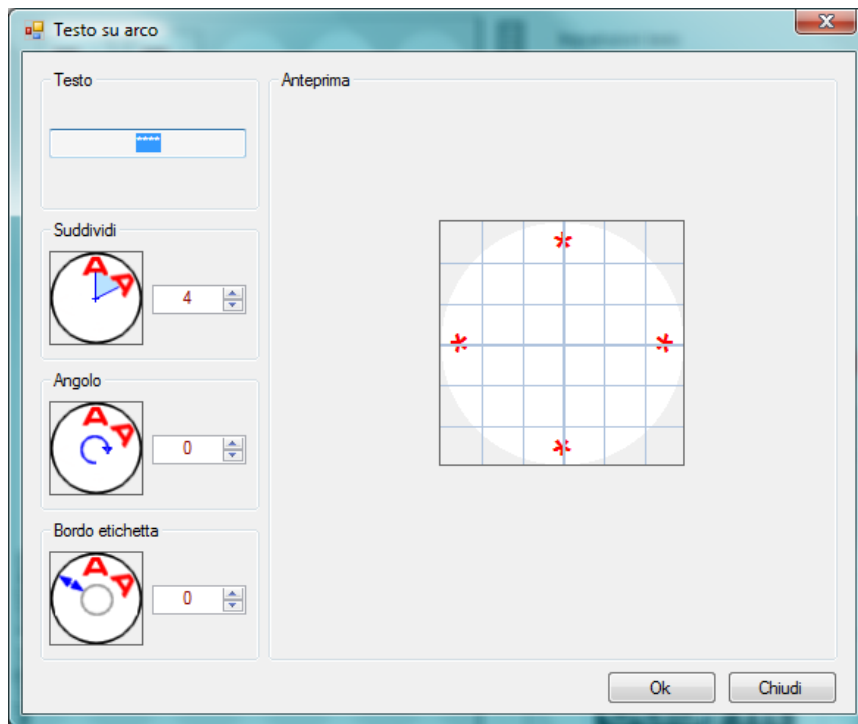
La sélection sur la feuille d'origine doit toujours être effectuée sur une seule colonne de données.

Windows de Microsoft Excel sont des logiciels appartenant à Microsoft Corporation.

Texte circulaire

Dans la case **texte étiquettes** entrer le texte à transférer sur les étiquettes sélectionnées puis cliquez sur l'icône





Le programme proposera automatiquement une répartition du texte sur la base du nombre de caractères un qui composent la ligne.

Son pouvez également modifier la position de départ du texte et la dimension du bord de l'étiquette non concernée par la zone de texte.

Modifier les valeurs jusqu'à obtenir l'effet désiré puis confirmez avec le bouton OK.

Terminer les opérations de compilation puis sauvegardaient le fichier en cliquant sur **sauvegarder**.

Si le nom du nouveau fichier ancré existe déjà sur votre ordinateur un message d'erreur s'affichera.

Chargement feuille

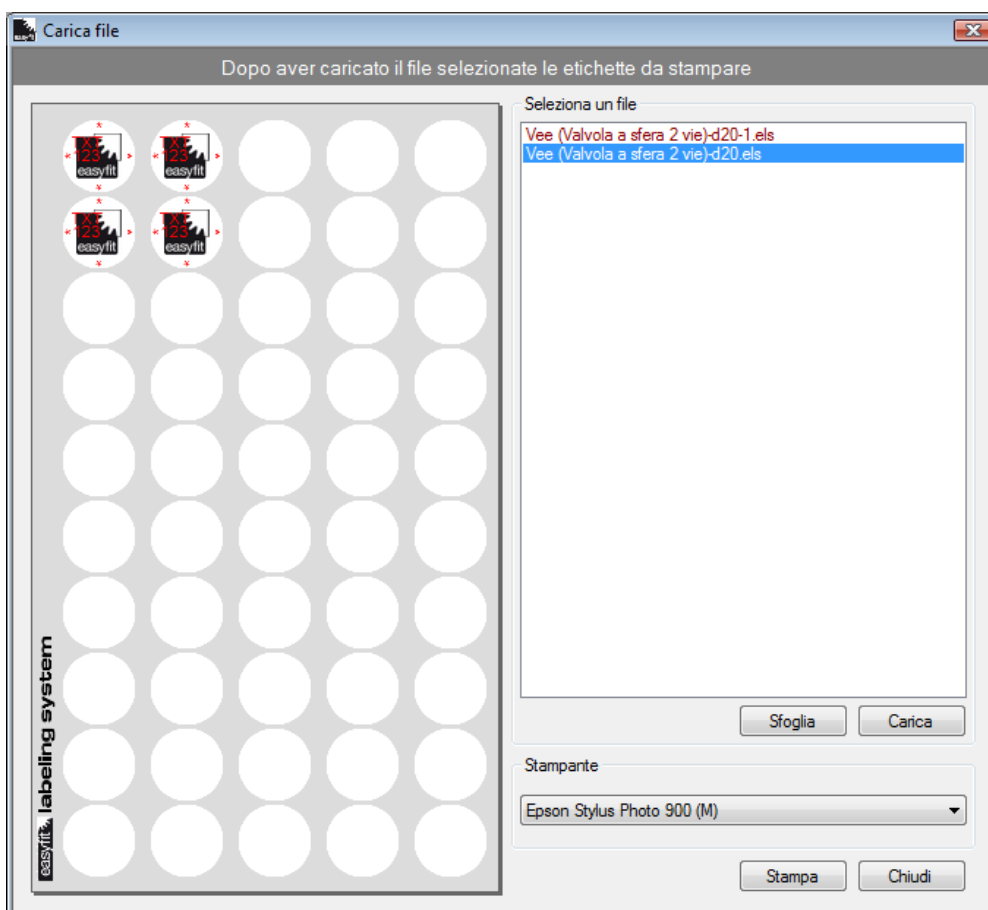
Cette commande permet de visualiser puis d'imprimer les étiquettes créées précédemment.

NOTE

avant de procéder à l'impression il est nécessaire de configurer de façon adéquate l'imprimante à utiliser (voir page 7)

À partir de l'écran principal du programme cliquer sur chargement feuille, le programme ouvrira une fenêtre à partir de laquelle il vous faudra sélectionner les fichiers précédemment créés.

Sélectionner la feuille VEE (valve à sphère 2vie)-d20.els puis confirmez en appuyant sur OK. Sélectionner une à une ou via une fenêtre de sélection les étiquettes que vous souhaitez imprimer.



À partir du menu sélectionné l'imprimante configurée précédemment (Mise en page), terminé l'opération en cliquant sur **imprimer**.

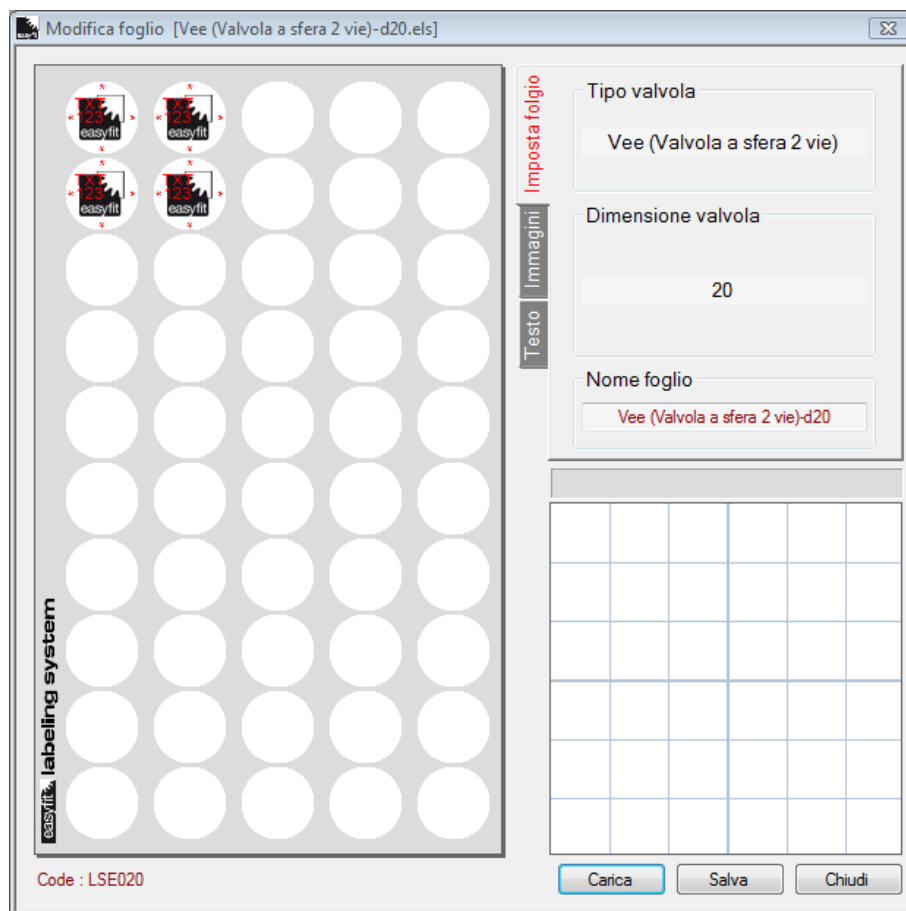
Si l'imprimante sélectionnée ne dispose pas de fichiers de configuration (voir page 7) un message d'erreur s'affichera.

Modification de feuille

Cette commande permet de modifier les étiquettes créées précédemment.

À partir de l'écran principal du programme cliquer sur **modification de feuille** puis sur **chargement**.

À partir de la fenêtre de dialogue sélectionner le fichier Vee (Valvola a sfera 2 vie)-d20.els et confirmer l'opération



Vous pouvez maintenant modifier chaque étiquette individuellement grâce aux instruments décrits dans le paragraphe **nouvelle feuille**.

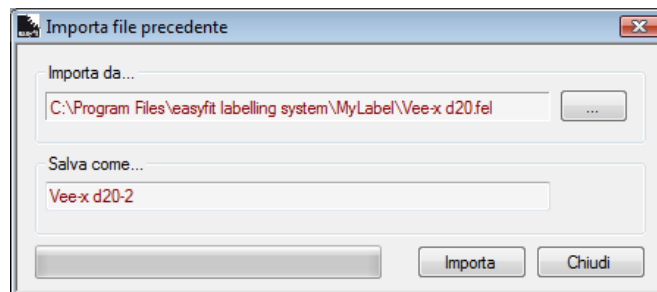
Il est possible de sauvegarder le fichier courant avec un nom différent en maintenant le fichier original intact.

Importation

Cette commande permet d'importer de convertir des fichiers produits avec les versions précédentes de easyfit labelling system.

Dans le menu, cliquez sur **feuille> importation** puis cliquez sur le bouton pour naviguer dans les pages de votre calculateur et choisir le fichier à charger.

Modifier éventuellement le nom du fichier puis cliquez sur le bouton **importation**.



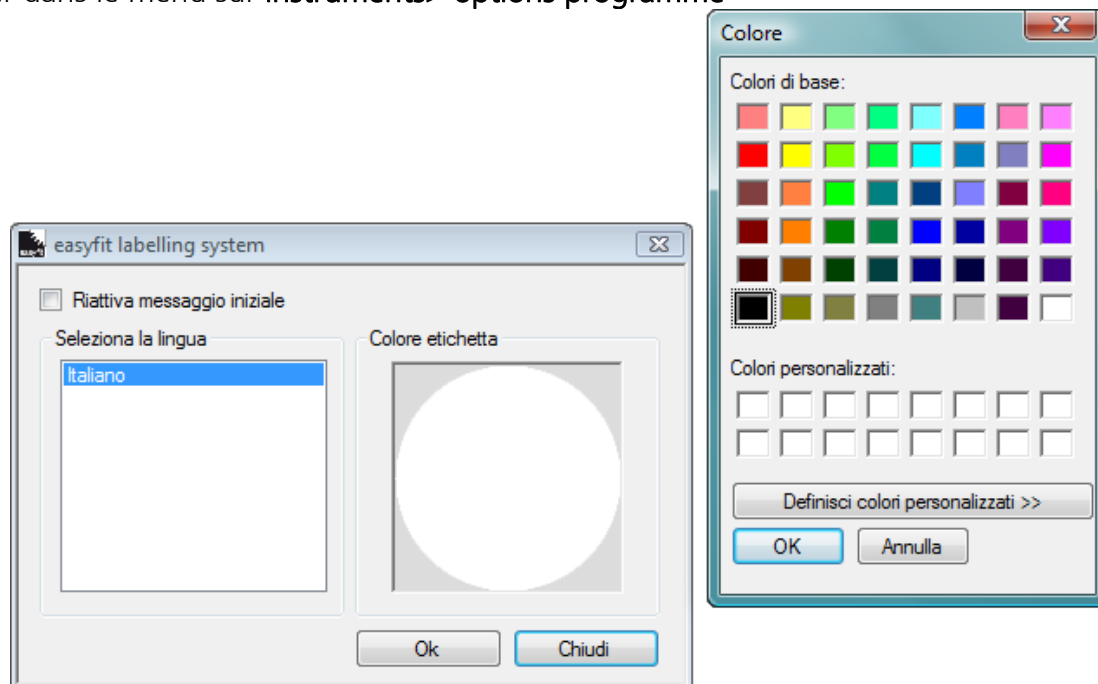
Chapitre 2

- Options du programme
- Modification des images

Options du programme

Cette commande permet de choisir la langue du programme et de changer la couleur du fond des étiquettes.

Cliquer dans le menu sur **instruments> options programme**



À partir de la liste affichée, sélectionnez parmi les langues disponibles une langue pour l'interface du programme.

Afin de changer la couleur du fond des étiquettes, cliquez avec le bouton gauche de la souris sur l'exemple d'étiquettes, sélectionnez une couleur puis confirmez.

Terminer l'opération en cliquant sur OK.

Modification des images

L'objectif de cette commande est de faciliter l'utilisation de votre programme prédéfini pour la gestion et la modification des images à utiliser comme fond pour vos étiquettes.

Un simple exemple peut-être celui de la capture d'écran d'un programme en cours d'exécution, grâce au bouton Impr du clavier, l'image de l'écran sera transférée dans le clipboard de Windows.

En utilisant le raccourci, mis à disposition par easyfit labelling system, la dernière capture d'écran réalisée sera automatiquement affichée, prête à être ensuite manipulée ou simplement redimensionnée pour une meilleure adaptation à vos besoins.

Si le clipboard de Windows est vide, votre programme graphique sera lancé avec une image vide prête à l'utilisation.