

# **easyfit labelling system 2**

**Formatura Iniezione Polimeri**

**Benutzerhandbuch**

**easyfit labelling system**  
All rights reserved

**Dies ist eine Freeware Software**

DIESES PRODUKT WIRD VON FIP - FORMATURA INIEZIONE POLIMERI S.P.A. IN VORLIEGENDER FORM UND OHNE JEGliche IMPLIZIETE UND EXPLIZIETE GARANTIE AUSGELIEFERT.

UNTER KEINEN UMSTÄNDEN WIRD DIE FIP - FORMATURA INIEZIONE POLIMERI S.P.A. ZUR VERANTWORTUNG GEGENÜBER TRITTEN FÜR SPEZIELLE; ZUFÄLLIGE ODER FOLGESCHÄDEN, DIREKT ODER INDIREKT; ODER KONSEQUENZEN IN VERBINDUNG MIT ODER DURCH DIE VERWENDUNG DIESES PRODUKTES GEZOGEN WERDEN KÖNNEN.

**FIP**  
**Formatura**  
**Iniezione**  
**Polimeri**  
**S.p.A.**

**Società Unipersonale**  
**Direzione Generale, Sede Legale e Stabilimento**

Località Pian di Parata 16015 Casella (GE) Italy  
Tel. +39 010.9621.1 Fax +39 010.9621.209 info@fipnet.it www.fipnet.it  
Cap. Soc.: €6.200.000 C.F. e P.IVA 00276860103 C.C.I.A.A. Genova: 196879 N. 27325 Reg. Imp. Canc. Trib. GE



an **QAliaxis** company

## Einführung

Die neuen Ventile der Linie Easyfit wurden entworfen und realisiert um mit dem Etikettiersystem namens Easyfit Labelling System personalisiert werden zu können. Dieses System erlaubt in der Tat die Realisierung bezüglich spezieller Etiketten, sich in die Module LCE einzufügen, welche im Hebel (Modelle VEE, VXE e FE, FK, VKD große Durchmesser) oder auf dem eigenen Körper des Ventils untergebracht sind (Modell SXE). Es erweist sich somit als sehr einfach, zu den Ventilen Betriebsmarken, Seriennummern zur Identifikation oder Servicehinweise anzubringen wie z.B. die Funktion des Ventils im Inneren der Anlage, die beförderte Flüssigkeit aber auch spezifische Informationen für den Service der Kundschaft, wie der Name des Kunden oder das Datum und der Ort, wo die Installation ausgeführt wurde.

Die einfache und verständliche Software erlaubt das Übereinandersetzen von Texten zu Bildern, während es sofort die korrekte Größe des Textes und seine Position in Relation zum gewählten Etikettentyp visuell darstellt.

Es unterstützt die Formate JPEG, GIF, PNG, TIF und BMP während es eine automatische Rückdimensionierung der Bilder zulässt. Des Weiteren gibt es einige nützliche Instrumente zur Modifizierung oder Verbesserung der Qualität der verwendeten Bilder als Hintergrund der Etiketten.

Dank des führenden Kalibrierungsprozesses resultiert eine einfache Handhabung des Bilderdrucks mit jedem InkJet Drucker. Einmal ausgedruckt, und die Etiketten sind bereit, um auf dem Träger des weißen PVC-U angebracht und um unter dem transparenten Schutzpfropfen eingefügt zu werden.

Durch dieses System bleiben die Etiketten lange im umgebenen Klima und durch eine Abnutzung während des normalen Gebrauchs geschützt.

## Inhaltsangabe

Systemanforderungen	...	5
Kapitel 1	Seite anlegen	...7
	Neue Folie	...8
	Folie laden	...14
	Folie modifizieren	...15
	Importieren	...16
Kapitel 2	Programmooptionen	...18
	Bilder modifizieren	...18

## **Systemanforderungen**

Bevor Sie die Installation des easyfit labelling system auf einem Computer durchführen, vergewissern Sie sich, dass dieser auch die entsprechenden Systemanforderungen erfüllt:

- Microsoft windows 2000 / XP / Vista / 7, 32-Bit (x86), 64-Bit (x64)
- Framework 2
- Benötigter Speicherplatz: ungefähr 5 Mb

# Kapitel 1

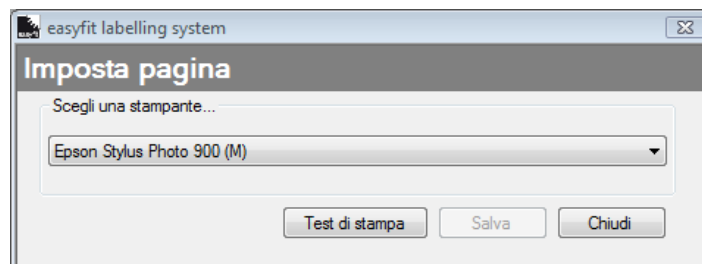
- Seite anlegen
- Neue Folie
- Folie laden
- Folie modifizieren
- Importieren

## Seite anlegen

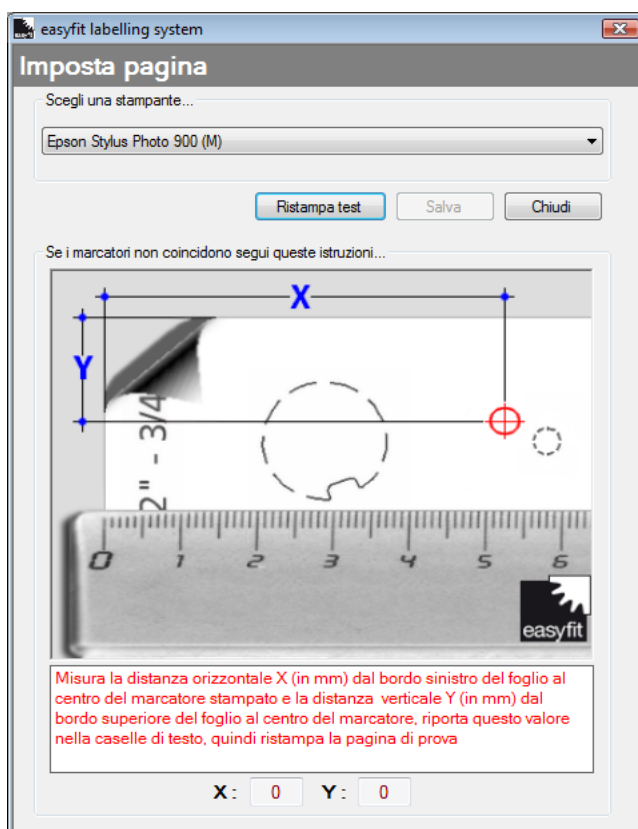
Der Druck der Etiketten sieht das Anlegen der Seite in Funktion mit dem verwendeten Drucker vor.

Klicken Sie auf die Taste **Seite anlegen**.

Wählen Sie aus dem Dialogfenster den Drucker und fügen Sie eine Etikettfolie aus dem Set LSE, welches von FIP geliefert wurde (Das Anlegen einer Seite ist für jede Größe des Etikettensets gültig) und klicken Sie auf die Taste **Drucktest**.



Kontrollieren Sie, dass die rot markierten Ziele (Kreise+Kreuze) des Programms best möglichst mit den bereits eingefügten Markierungen auf der Folie der Etiketten übereinstimmen. Falls sie nicht übereinstimmen sollten, gehen Sie wie folgt vor :



- Messen Sie die horizontale Distanz **X** (in mm) des linken Randes der Folie zum Zentrum des zu druckenden Zieles.
- Messen Sie die vertikale Distanz **Y** (in mm) des oberen Randes der Folie zum Zentrum des Zieles.  
(es sind auch die Millimeterbrüche mit Komma getrennt einfügbar  
Bsp. "48,4")
- Übertragen Sie diesen Wert in die Felder des Textes, anschließend drucken Sie die Testseite neu aus.

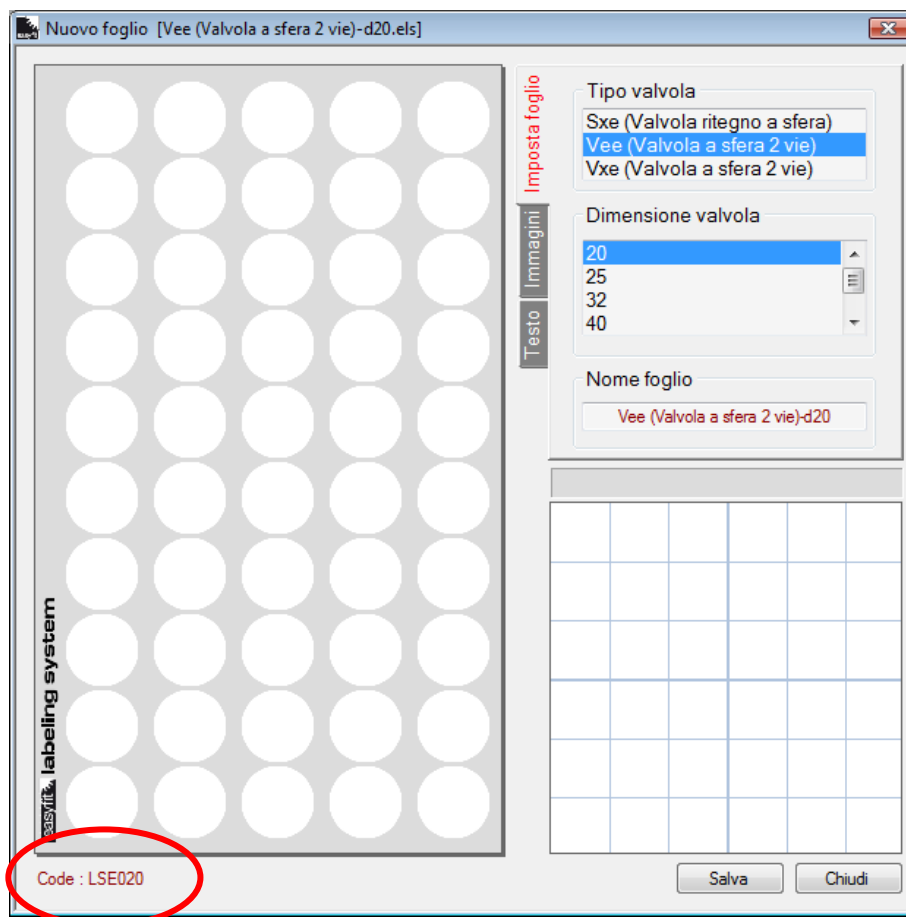
Wiederholen Sie diese Prozedur bis Sie eine ausreichende Übereinanderlagerung der Ziele erhalten werden.

Wenn einmal die korrekten Parameter stabilisiert sind, klicken Sie auf die Taste **Speichern** und benennen Sie das Layout wie z.B. *PageSetup(Epson Stylus Photo 900 (M)).fp/*während Sie so den kalibrierten Drucker aufrufen.

## Neue Folie

Vom Hauptbildschirm des Programms aus klicken Sie auf die Taste **Neue Folie**. Sobald sich das Dialogfenster öffnet, wählen Sie den Ventiltyp, dann die Ventildimension, welche das Etikett haben muss; unten links wird der Code (es. "code : LSE020") des Etikettensets LSE zur Verwendung des gewählten Ventils dargestellt..

Im Feld Foliename geben Sie den Namen der neu zu erstellenden Datei ein. Falls der Name der neuen Datei schon existiert, wird dies durch eine Nachricht vor dem Speichern angezeigt.



Um die Etiketten zusammenzustellen ist es notwendig, die einzelnen Etiketten durch ein Mausklick oder durch eine Auswahl im "Fenster" \* zu markieren.  
Um sie wieder zu demarkieren genügt es, ein bestimmtes Einzelnes anzuklicken oder die Taste Esc auf der Tastatur des Computers zu drücken um alle abzuwählen.

*\*Die Auswahl im "Fenster" geschieht, indem man mit der linken Maustaste auf eine Zone der Folie, welche das Etikett darstellt, drückt, und indem man die Taste gedrückt hält, die Maus zieht und dabei ein Rechteck für die Auswahl aufbaut.*


## Wie kann man ein Bild laden

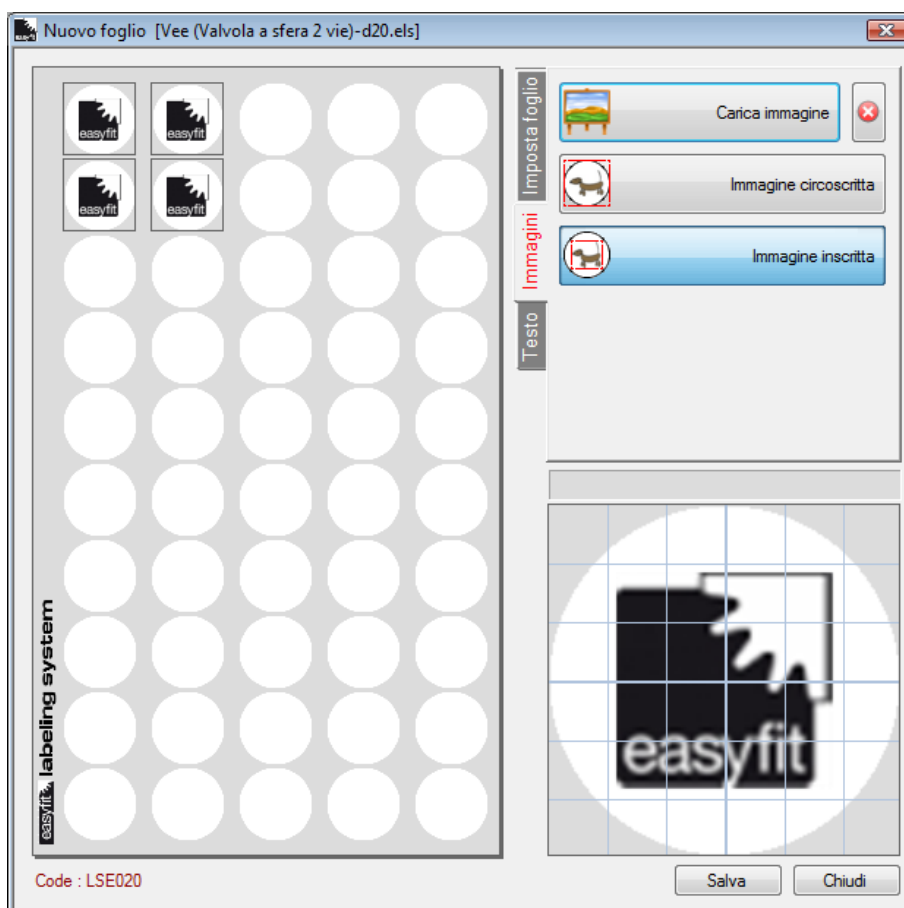
Nachdem Sie die Etiketten ausgewählt haben, klicken Sie auf die Kartei **Bilder**, anschließend auf die Taste **Bilder laden**.

Wählen Sie vom Dialogfenster aus eine Bilderdatei zur Verwendung als Hintergrund aus, es ist möglich, Bilder im Format JPEG, GIF, PNG, TIF und BMP zu laden.

Bestimmen Sie dann den automatischen Anpassungstyp **Bild eingefügt** oder **Bild abgegrenzt**, zum Durchmesser des Etiketts in Funktion des gleichen Bildes; für ein quadratisches Bild zum Beispiel wäre ein Anpassungstyp **Eingefügt** vorzuziehen.

Die vordefinierte Bestimmung der Anpassung des Bildes ist **Bild eingefügt**.

Es besteht die Möglichkeit, das Hintergrundbild von allen ausgewählten Etiketten zu bewegen, indem man einfach auf die  Taste drückt.



## Wie kann man einen Text einfügen

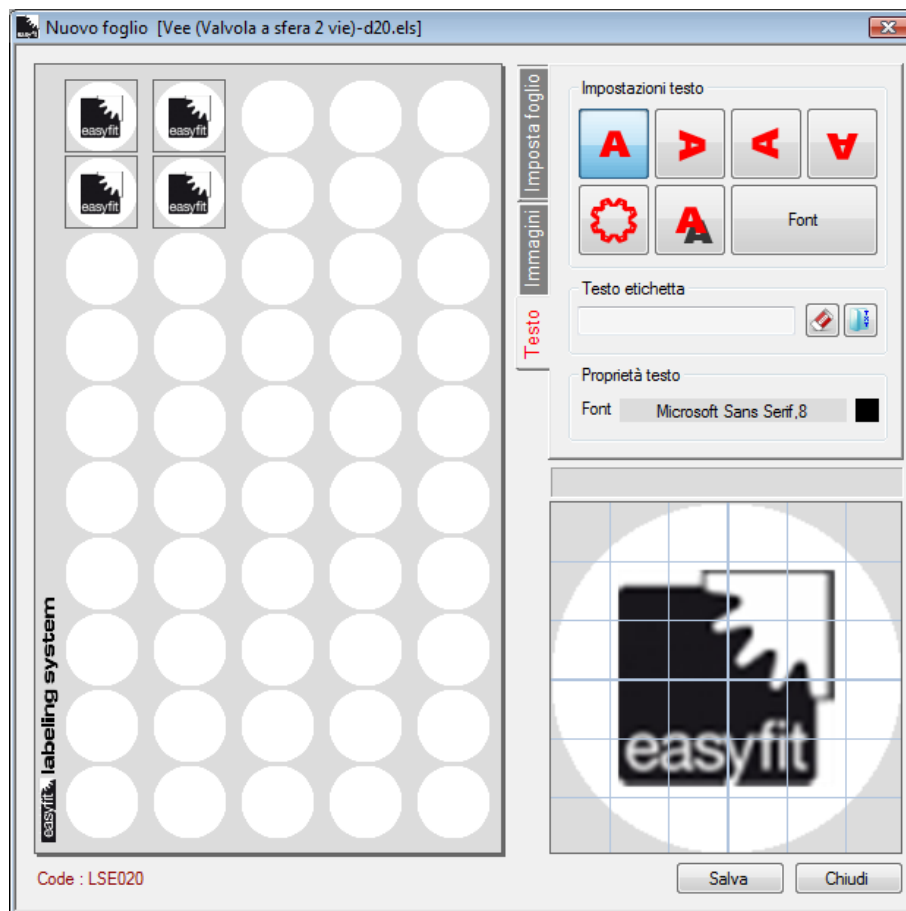
Alle Etiketten können mit einem Text vervollständigt werden; es ist möglich, horizontal und vertikal zu schreiben, und es besteht die Möglichkeit eine Zeichenfolge entlang des Umfanges der ausgewählten Etikette zu positionieren.

Für jedes Etikett ist es möglich, mehr als einen Text mit unabhängiger Formatierung und Position einzufügen.

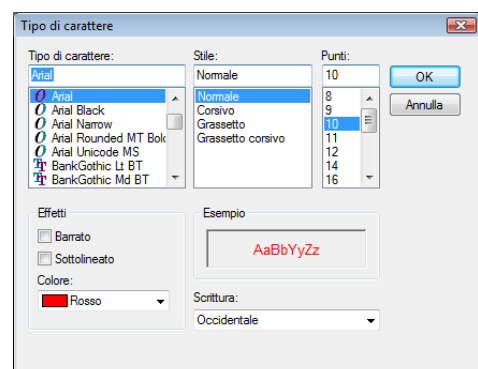
Man kann dem Text einen Schatteneffekt zufügen, der durch diese Taste verfügbar ist.



Wählen Sie die Kartei **Text**.



Die Standardeinstellungen können verändert werden, indem man die Taste **Font** drückt, vom Dialogfenster aus wählen Sie die Schriftart, die Schriftgröße, die Farbe etc., anschließend bestätigen Sie die Auswahl.

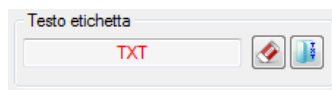


## Linearer Text

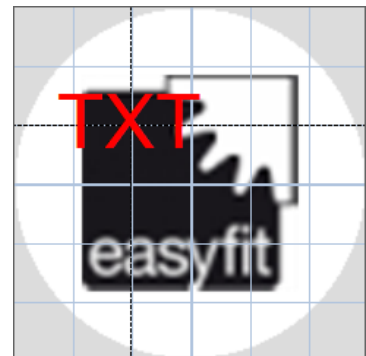
Um einen oder mehrere lineare Texte einzufügen, ist es wichtig, die Ausrichtung des Textes vor dem Prozess des Einfügens zu wählen.  
Die Ausrichtung ist über diese Tasten wählbar..



Im Feld **Etikettentext** geben Sie den zu transferierenden Text in den gewählten Etiketten ein..



Gehen Sie dann mit dem Mauszeiger in die Vorschau und klicken Sie mit der linken Maustaste, um die Position der Schrift zu bestätigen. Für alle gewählten Etiketten ausgeführt, wird in der Position, welche Sie spezifiziert haben, die eingegebene Schrift vorrangig erscheinen.



Wiederholen Sie die gleiche Prozedur mit einem anderen Text und einer anderen Position.



Sie können die Texte aller ausgewählten Etikette bewegen, indem Sie auf diese Taste drücken



Außer dem manuellen Einfügen des Textes ist es möglich, eine Datei zu importieren oder ein einfaches **Kopieren & Einfügen** von Windows durchzuführen.  
In diesem Fall wird der einzelne Text automatisch auf dem Etikett zentriert.

Der Import einer Datei geschieht, indem Sie diese Taste

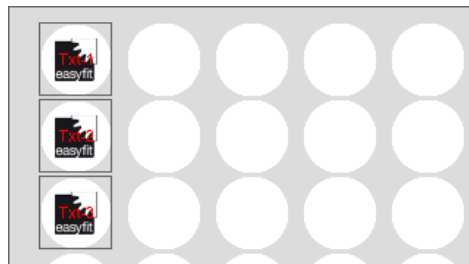


Betätigen.

Die zu importierende Datei muss im Textformat mit der Endung .TXT sein und so viele Zeilen haben, wie sie Etiketten zusammenstellen wollen.

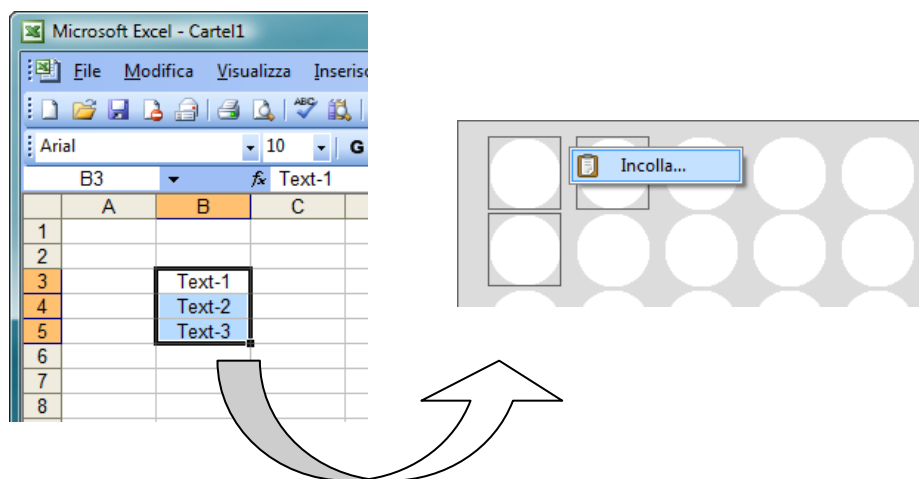
Ein einfaches Beispiel einer Datei einer Zusammenstellung der ersten drei Etiketten:

Txt-1  
Txt-2  
Txt-3



Wie vorher beschrieben, ist es außer dem Importieren von Textdateien auch möglich, Dateien einer anderen Anwendung zu importieren (Bsp. Microsoft Excel).

Wählen und kopieren Sie die Daten von Microsoft Excel, schieben Sie diese anschließend mit dem Cursor der Maus über die Etiketten, und fügen Sie die Daten mittels der linken Maustaste ein.

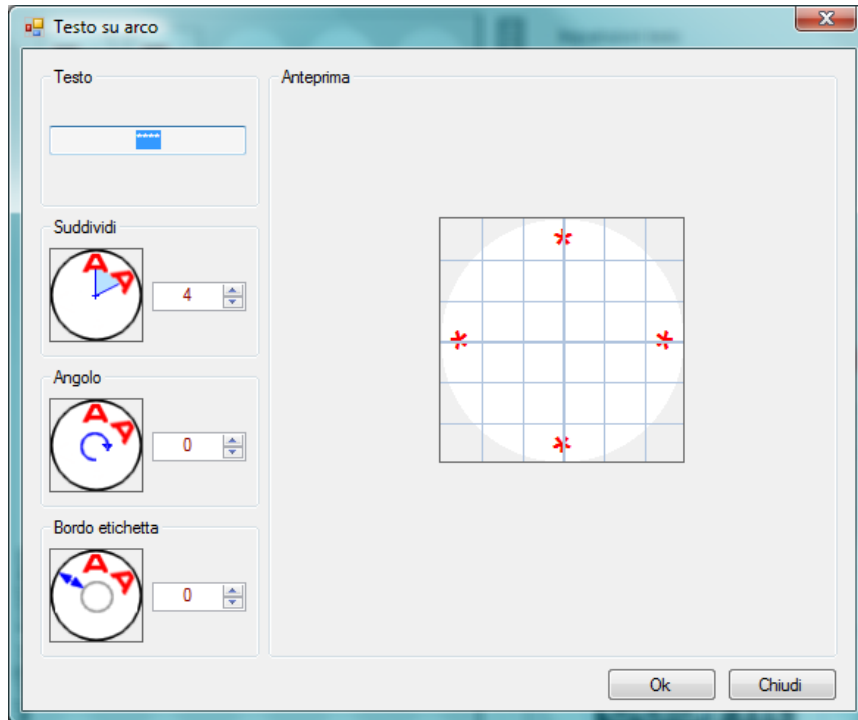


Die Auswahl auf der Originalfolie muss jedenfalls immer auf einer einzelnen Spalte der Daten stattfinden.

*Windows und Microsoft Excel sind registrierte Software der Microsoft Corporation.*

**Kursiver Text**

Geben Sie im Feld **Etikettentext** den zu transferierenden Text in die gewählten Etiketten ein, dann drücken Sie die Taste



Das Programm schlägt automatisch eine Unterteilung des Textes auf der Basis der Anzahl der Zeichen, aus welchen der Zeichensatz besteht, vor.

Sie können überdies die Startposition der Schrift und die Dicke des Randes des Etiketts verändern, die nicht von der Schrift beachtet wird.

Verändern Sie die Werte bis Ihre gewünschten Anforderungen erfüllt sind, dann bestätigen Sie mit der Taste **OK**.

Schießen Sie die Operationen der Zusammenstellung, Sie können die Datei speichern, indem Sie auf die Taste **Speichern** drücken.

Wenn der Name der neuen Datei auf Ihrem Computer schon vorhanden ist, wird eine entsprechende Meldung angezeigt.

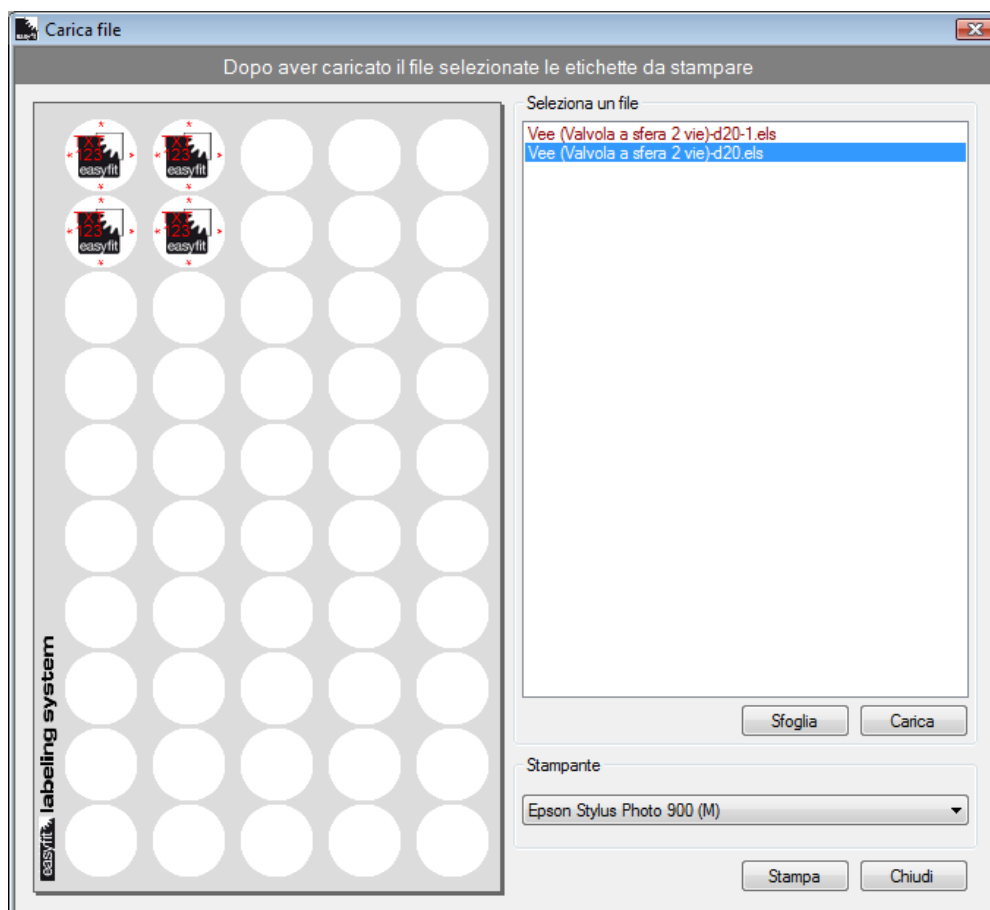
## Folie laden

Dieser Befehl erlaubt das visualisieren und das darauf folgende Drucken der Etiketten, die vorher angefertigt wurden.

### BEMERKUNG

*Vor dem Druckprozess ist es notwendig, den verwendeten Drucker ordnungsgemäß zu konfigurieren (siehe Seite. 7).*

Vom Hauptbildschirm aus klicken Sie auf die Taste **Folie laden**; das Programm schlägt ein Fenster vor, mit dem es möglich ist, die vorher angefertigten Daten auszuwählen.. Wählen Sie die Folie Vee (Valvola a sfera 2 vie)-d20.els und bestätigen Sie mit der Taste **Ok**. Wählen Sie einzeln oder mittels eines Auswahlfensters die Etiketten, die Sie drucken möchten..



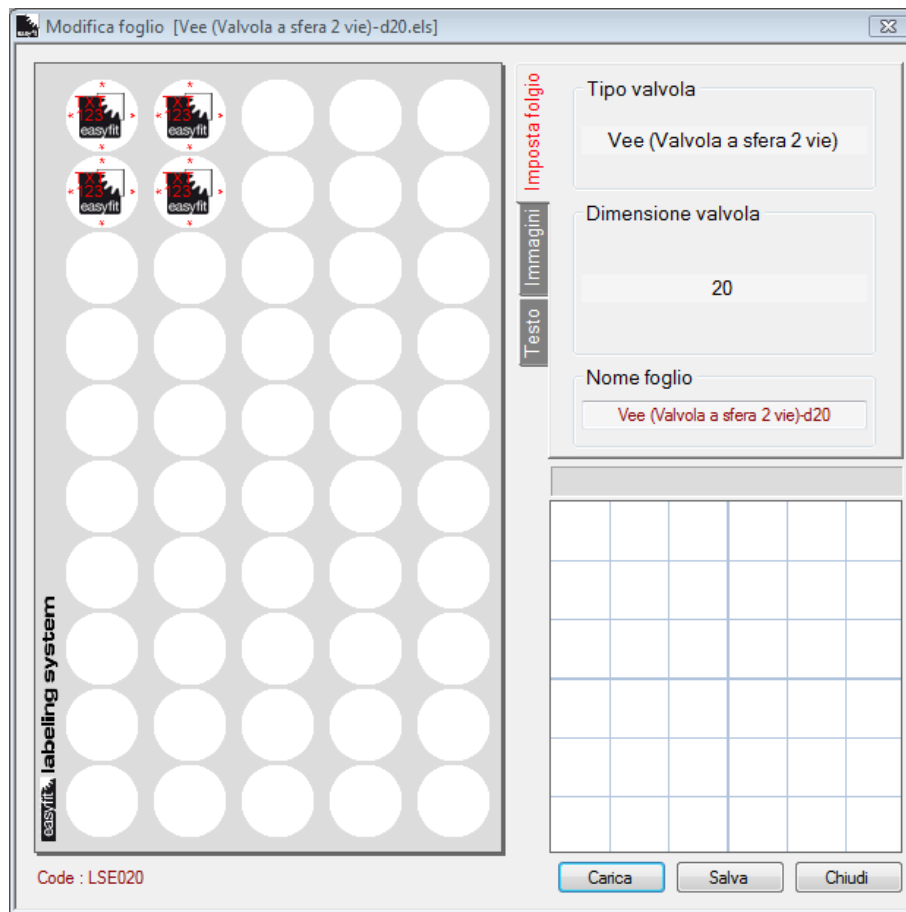
Wählen Sie im Drop-Down Menü den vorher konfigurierten Drucker (Taste **Seite anlegen**), Beenden Sie den Vorgang, indem Sie die Taste **Drucken** betätigen.

Falls der ausgewählte Drucker keine Datei zur Konfiguration zur Verfügung stellt (siehe Seite 7), wird eine Warnmeldung angezeigt.

## Folie modifizieren

Dieser Befehl erlaubt das Modifizieren der vorher erstellten Etiketten.


Vom Hauptbildschirm aus klicken Sie die Taste **Folie modifizieren**, dann die Taste **Laden**. Wählen Sie aus dem Dialogfenster die Datei Vee (Valvola a sfera 2 vie)-d20.els und bestätigen Sie den Befehl.



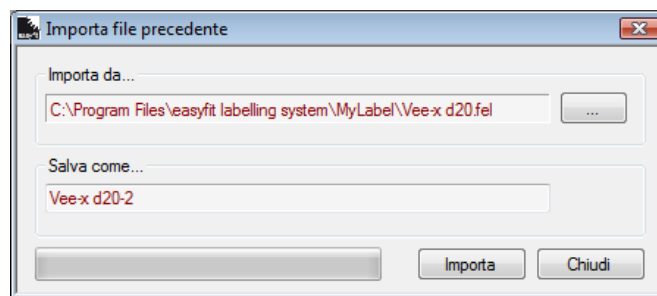
Sie können nun jedes einzelne Etikett mit den beschriebenen Instrumenten im Paragraf **Neue Folie** verändern.  
Es besteht die Möglichkeit, die laufende Datei mit einem anderen Namen zu speichern und so das Original nicht zu verändern.

## Importieren

Dieser Befehl erlaubt das Importieren und Konvertieren der produzierten Dateien mit den vorangehenden Versionen von easyfit labelling system.

Klicken Sie auf das Menü **Folie>Importieren**, dann auf die Taste  um die Manuskriptseiten Ihres Computers zu durchblättern und die zu ladende Datei zu bestimmen.

Modifizieren Sie möglicherweise den Dateinamen, dann klicken Sie auf die Taste **Importieren**.



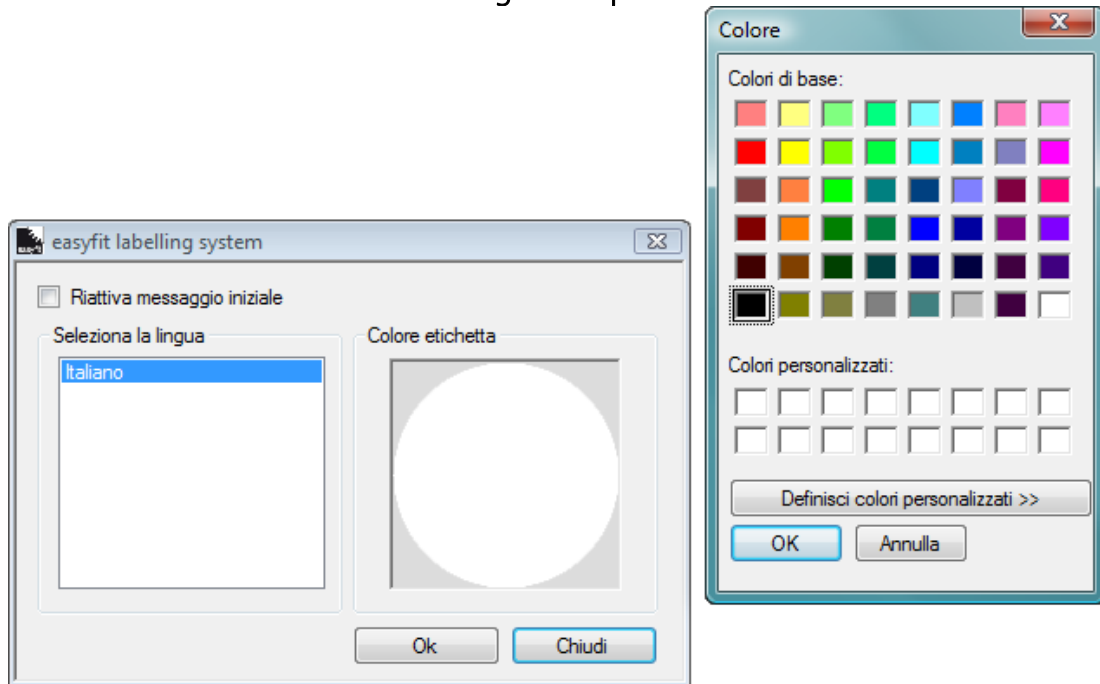
# Kapitel 2

- Programmooptionen
- Bilder modifizieren

## Programmooptionen

Durch diesen Befehl können Sie die Sprache des Programms festlegen und die Farbe des Hintergrundes der Etiketten verändern..

Klicken Sie auf das Menü **Instrumente>Programmooptionen**.



Wählen Sie aus der dargestellten Liste zwischen den Verfügbaren eine Sprache für die Oberfläche des Programms aus.

Um die Farbe des Hintergrundes der Etiketten zu ändern, klicken Sie mit der linken Maustaste auf das Etikettenbeispiel, wählen Sie eine Farbe und bestätigen Sie diese.

Beenden Sie die Aktion indem Sie auf die Taste **Ok** drücken.

## Bilder modifizieren

Das Ziel dieses Befehls ist es, die Verwendung Ihres Programms für den Gebrauch zu vereinfachen und für die Modifizierung der zu verwendeten Bilder als Hintergrund für Ihre Etiketten.

Ein einfaches Beispiel ist jenes des Erfassens eines Bildschirms eines ausgeführten Programms mittels der Betätigung der Taste **Druck** der Tastatur. Das Bild des Bildschirms wird in den clipboard von Windows übertragen.

Indem man die Abkürzung verwendet, welche von easyfit labelling system zur Verfügung gestellt wird, wird hier automatisch der vorher erfasste Bildschirm angezeigt; Er ist bereit, um nachfolgend manipuliert oder für eine bessere Anpassung an Ihre Anforderungen ausgeschnitten zu werden..

Falls das clipboard von Windows geleert wurde, wird ihr Graphikprogramm mit einem leeren Bild ausgestattet, was nun verwendet werden kann.