

# **easyfit labelling system 2**

**Formatura Iniezione Polimeri**

**Manuale dell'utente**

**easyfit labelling system**  
All rights reserved

**QUESTO E' UN SOFTWARE FREEWARE**

QUESTO PRODOTTO E' FORNITO DA FIP - FORMATURA INIEZIONE POLIMERI S.P.A. NELLA FORMA PRESENTE E SENZA ALCUNA GARANZIA, ESPLICITA O IMPLICITA.

IN NESSUNA CIRCOSTANZA LA FIP - FORMATURA INIEZIONE POLIMERI S.P.A. POTRA' ESSERE RITENUTA RESPONSABILE NEI CONFRONTI DI TERZE PARTI PER DANNI SPECIALI, COLLATERALI, ACCIDENTALI, DIRETTI O INDIRETTI O CONSEGUENZIALI IN CONNESSIONE CON O DERIVANTI DALL'UTILIZZO DI QUESTO PRODOTTO.

**FIP**  
**Formatura**  
**Iniezione**  
**Polimeri**  
**S.p.A.**

**Società Unipersonale**  
**Direzione Generale, Sede Legale e Stabilimento**

Località Pian di Parata 16015 Casella (GE) Italy  
Tel. +39 010.9621.1 Fax +39 010.9621.209 info@fipnet.it www.fipnet.it  
Cap. Soc.: €6.200.000 C.F. e P.IVA 00276860103 C.C.I.A.A. Genova: 196879 N. 27325 Reg. Imp. Canc. Trib. GE



an *QAliaxis* company

## Introduzione

Le nuove valvole della linea Easyfit sono state progettate e realizzate per poter essere personalizzate con il sistema di etichettatura dedicato Easyfit Labelling System.

Questo sistema consente, infatti, la realizzazione in proprio di speciali etichette da inserire nei moduli LCE, alloggiati nella maniglia (modelli VEE, VXE e FE, FK, VKD grandi diametri) o sul corpo stesso della valvola (modello SXE)

Si rende così estremamente semplice applicare alle valvole marchi aziendali, numeri seriali di identificazione o indicazioni di servizio come per esempio la funzione della valvola all'interno dell'impianto, il fluido trasportato ma anche specifiche informazioni per il servizio alla clientela, quali il nome del cliente o la data ed il luogo dove è stata effettuata l'installazione.

Il software, semplice ed intuitivo, permette di sovrapporre testi ad immagini visualizzando immediatamente la corretta dimensione del testo e la sua posizione in relazione al tipo di etichetta selezionata.

Supporta i formati JPEG, GIF, PNG, TIF e BMP fornendo una funzione di ridimensionamento automatico delle immagini.

Sono inoltre presenti alcuni utili strumenti per modificare o migliorare la qualità delle immagini utilizzate come sfondo per le etichette.

Grazie alla procedura guidata di calibrazione, risulta semplice effettuare la stampa delle etichette con qualunque stampante InkJet. Una volta stampate, le etichette sono pronte per essere applicate sul supporto in PVC-U bianco da inserire sotto il tappo di protezione trasparente.

Con questo sistema le etichette restano protette a lungo dall'ambiente circostante e dall'usura durante il normale utilizzo.

## Sommario

Requisiti di sistema	...	5
Capitolo 1	Imposta pagina	...7
	Nuovo foglio	...8
	Carica foglio	...14
	Modifica foglio	...15
	Importa	...16
Capitolo 2	Opzioni programma	...18
	Modifica immagini	...18

## Requisiti di sistema

Prima di effettuare l'installazione di easyfit labelling system su un computer verificare che questo soddisfi i requisiti di sistema riportati:

- Microsoft windows 2000 / XP / Vista / 7, 32-Bit (x86), 64-Bit (x64)
- Framework 2
- Spazio richiesto: circa 5 Mb

# Capitolo 1

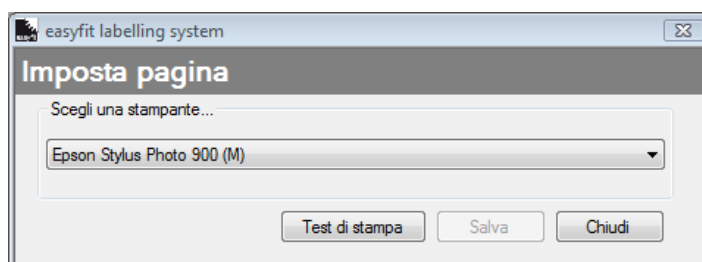
- Imposta Pagina
- Nuovo foglio
- Carica foglio
- Modifica foglio
- Importa

## Imposta pagina

La stampa delle etichette prevede la creazione di un'impostazione di pagina in funzione della stampante utilizzata.

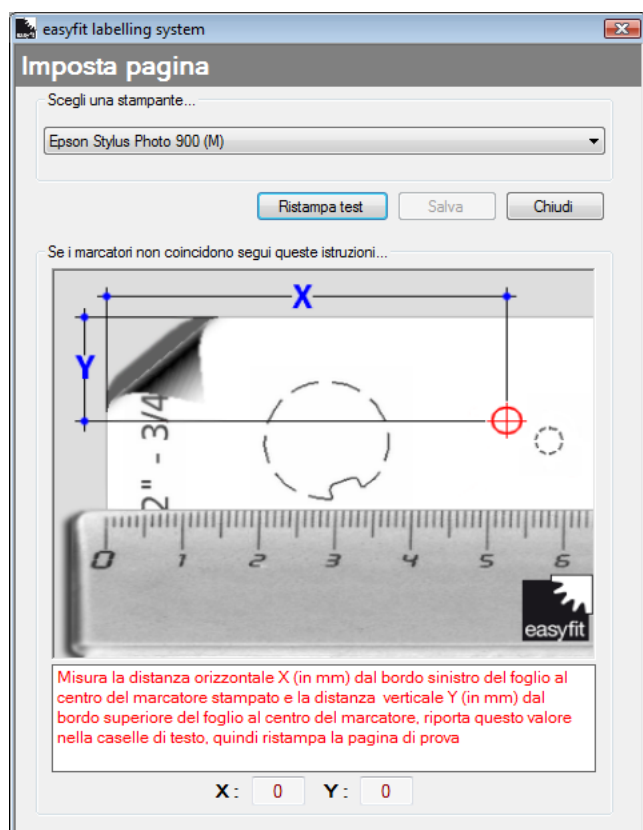
Cliccate sul pulsante **Imposta pagina**.

Dalla finestra di dialogo selezionate la stampante, inserite un foglio di etichette contenute nel set LSE fornito da FIP (l'impostazione pagina è valida per qualunque dimensione del set di etichette) e cliccate sul pulsante **Test di stampa**.



Controllate che i target (cerchi+croci) stampati in rosso dal programma coincidano il più possibile con i marcatori pre-incisi sul foglio delle etichette.

Nel caso non dovessero coincidere procedete come segue :



- misurate la distanza orizzontale **X** (in mm) dal bordo sinistro del foglio al centro del target stampato.
- misurate la distanza verticale **Y** (in mm) dal bordo superiore del foglio al centro del target.  
(sono inseribili anche le frazioni di millimetro separati da virgola es. "48,4")
- Riportate questo valore nelle caselle di testo, quindi ristampate la pagina di prova.

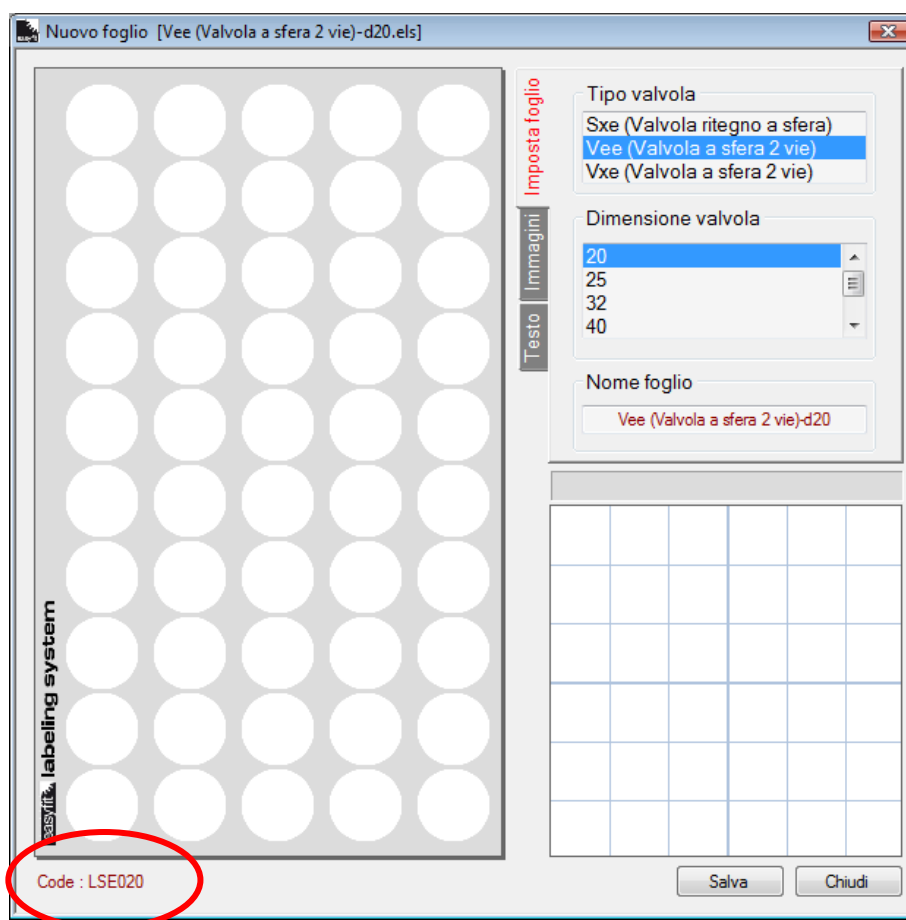
Ripetete questa procedura fino a quando riterrete sufficiente la sovrapposizione dei target.

Una volta stabiliti i corretti parametri cliccate sul pulsante **Salva** e nominate il file di layout, ad esempio *PageSetup(Epson Stylus Photo 900 (M)).fpl* ricordando così la stampante calibrata.

## Nuovo foglio

Dalla schermata principale del programma cliccate sul pulsante **Nuovo foglio**. Una volta aperta la finestra di dialogo selezionate il **Tipo valvola** quindi la **Dimensione valvola** che dovrà ricevere l'etichetta; in basso a sinistra verrà visualizzato il codice (es. "code : LSE020") del set di etichette LSE da utilizzare per la valvola selezionata.

Nella casella **Nome foglio** digitate il nome del nuovo file da creare, nel caso il nome del nuovo file fosse già presente vi verrà mostrato un messaggio di avviso prima di procedere al salvataggio del file.



Per compilare le etichette è necessario selezionare le singole etichette attraverso un clic del mouse o, attraverso una selezione a "finestra"\*.

Per deselectionarle è sufficiente cliccare la singola interessata o premere il tasto Esc sulla tastiera del computer per deselectionarle tutte.

*\*La selezione a "finestra" avviene cliccando con il pulsante sinistro del mouse su una zona del foglio raffigurante le etichette e, tenendo premuto il pulsante, trascinando il mouse descrivendo un rettangolo di selezione.*


## Come caricare un'immagine

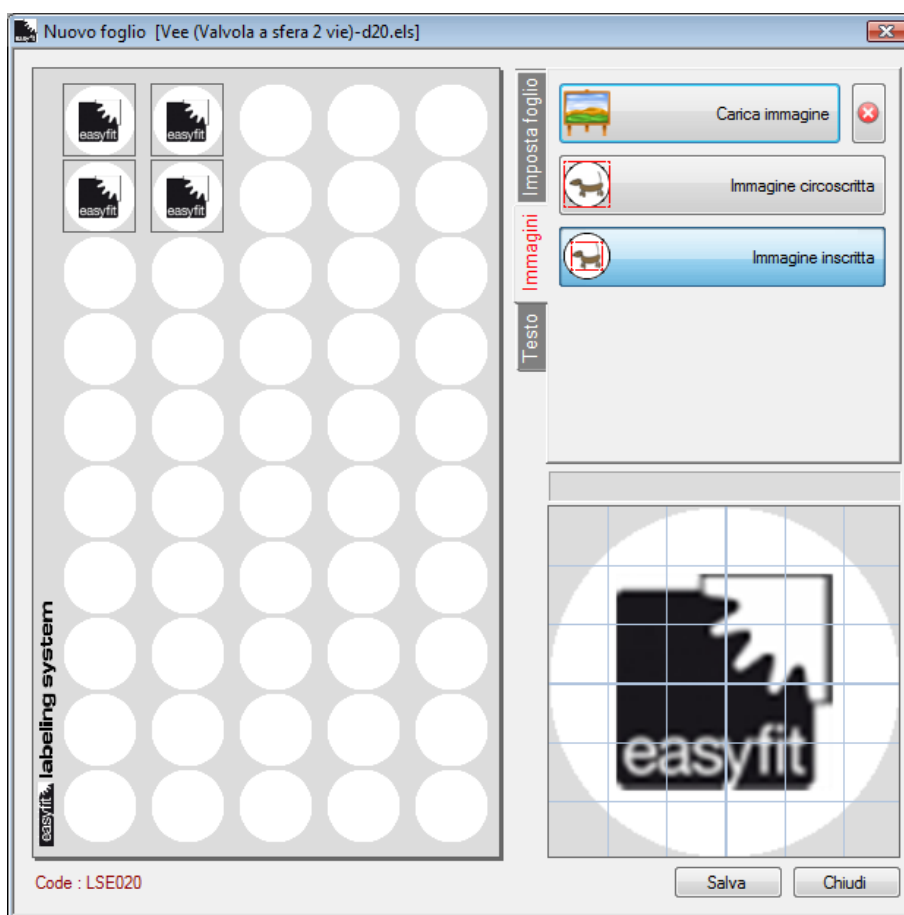
Dopo avere selezionato le etichette, cliccate sulla scheda **Immagini**, quindi sul pulsante **Carica immagine**.

Dalla finestra di dialogo scegliete un file di immagine da utilizzare come sfondo; è possibile caricare immagini JPEG, GIF, PNG, TIF e BMP.

Impostate quindi il tipo di adattamento automatico dell'immagine, **Immagine inscritta** o **Immagine circoscritta**, al diametro dell'etichetta in funzione della resa dell'immagine stessa, ad esempio, per un'immagine quadrata sarebbe preferibile un tipo di adattamento **Inscritto**.

L'impostazione predefinita di adattamento dell'immagine è **Immagine inscritta**.

E' possibile rimuovere l'immagine di sfondo da tutte le etichette selezionate cliccando semplicemente sul pulsante 



## Come inserire il testo

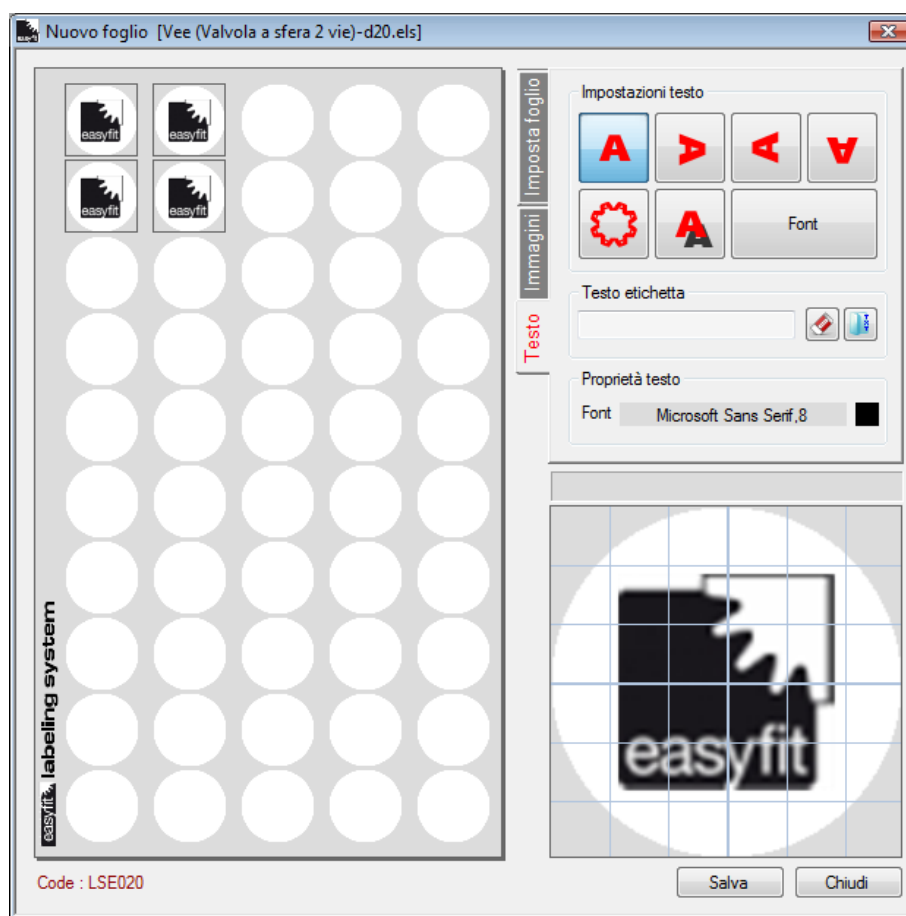
Tutte le etichette possono essere completate con un testo; è possibile scrivere sia in orizzontale che in verticale ma è anche possibile posizionare una stringa lungo la circonferenza dell'etichetta selezionata.

Per ogni etichetta è possibile inserire più di un testo con formattazione e posizione indipendente.

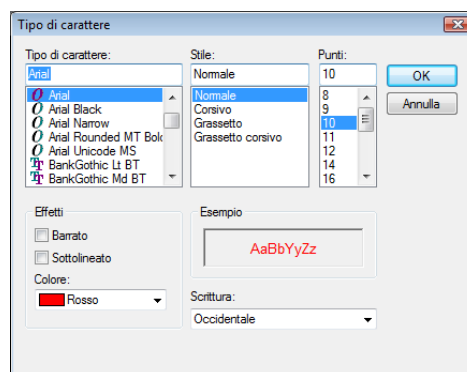
Al testo è possibile applicare un effetto ombra, per ottenere questo cliccate sul pulsante



Selezionate la scheda **Testo**.



Il carattere di default può essere cambiato cliccando sul pulsante **Font**, dalla finestra di dialogo selezionate il tipo di carattere, la dimensione, il colore etc., quindi confermate la scelta.



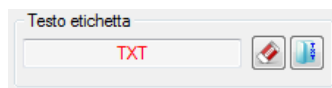
## Testo lineare

Per inserire una o più scritte lineari è necessario selezionare l'orientamento del testo prima di procedere all'inserimento.

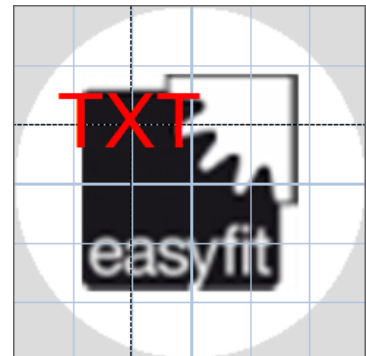
L'orientamento è selezionabile attraverso questi pulsanti.



Nella casella **Testo etichetta** digitate il testo da trasferire sulle etichette selezionate.



Spostate quindi il cursore del mouse all'interno dell'anteprima e cliccate con il pulsante sinistro per confermare la posizione di scrittura, fatto questo, su tutte le etichette selezionate, comparirà nella posizione da voi specificata la scritta digitata in precedenza.



Ripete la stessa procedura con un testo ed una posizione differente.



Potete rimuovere i testi da tutte le etichette selezionate cliccando sul pulsante 

Oltre all'inserimento manuale del testo è possibile importare un file di dati od eseguire un semplice **Copia & Incolla** di Windows.

In questo caso il singolo testo verrà automaticamente centrato sulle etichette.

L'importazione di un file avviene cliccando sul pulsante 

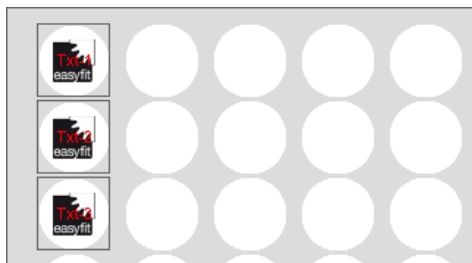
Il file da importare deve essere in formato testo con estensione .TXT e deve avere tante righe quante etichette si desidera compilare.

Un semplice esempio di file per compilare le prime tre etichette:

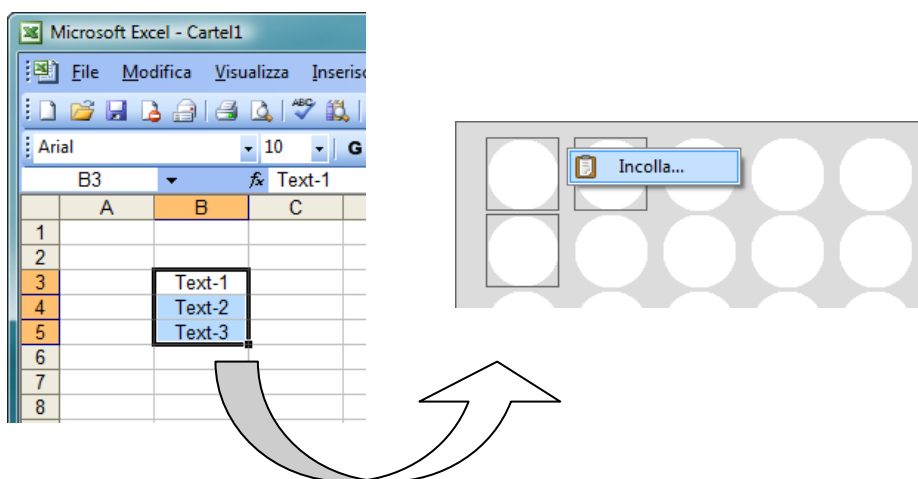
Txt-1

Txt-2

Txt-3




Come descritto precedentemente, oltre ad importare un file di testo, è anche possibile importare i dati da un'altra applicazione (es. Microsoft Excel). Selezionate e copiate i dati da Microsoft Excel, spostatevi quindi con il cursore del mouse sopra le etichette, cliccate con il tasto sinistro del mouse ed incollate i dati.

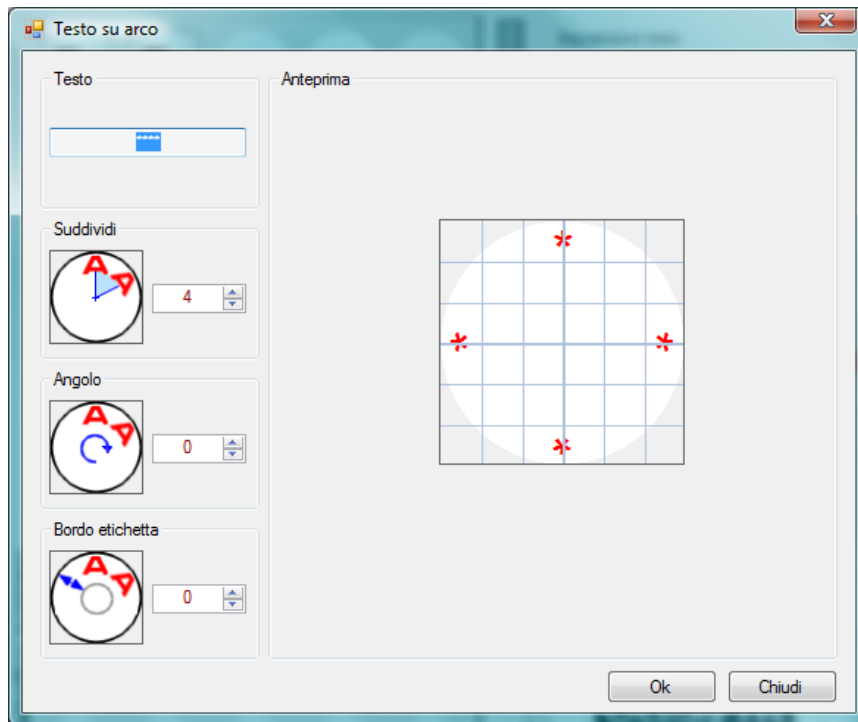


La selezione sul foglio di origine deve comunque avvenire sempre su una singola colonna di dati.

*Windows e Microsoft Excel sono software registrati dalla Microsoft Corporation.*

### Testo circolare

Nella casella **Testo etichetta** digitate il testo da trasferire sulle etichette selezionate quindi cliccate sul pulsante 



Il programma automaticamente proporrà una suddivisione del testo in base al numero dei caratteri che compongono la stringa.

Potete inoltre modificare la posizione di inizio scrittura e la dimensione del bordo dell'etichetta che non verrà interessata dalla scritta.

Modificate i valori fino a soddisfare i requisiti da voi desiderati quindi confermate con il pulsante **OK**.

Terminate le operazioni di compilazione potete salvare il file cliccando sul pulsante **Salva**.

Se il nome del nuovo file digitato fosse già presente sul vostro computer vi verrà mostrato un messaggio di avviso.

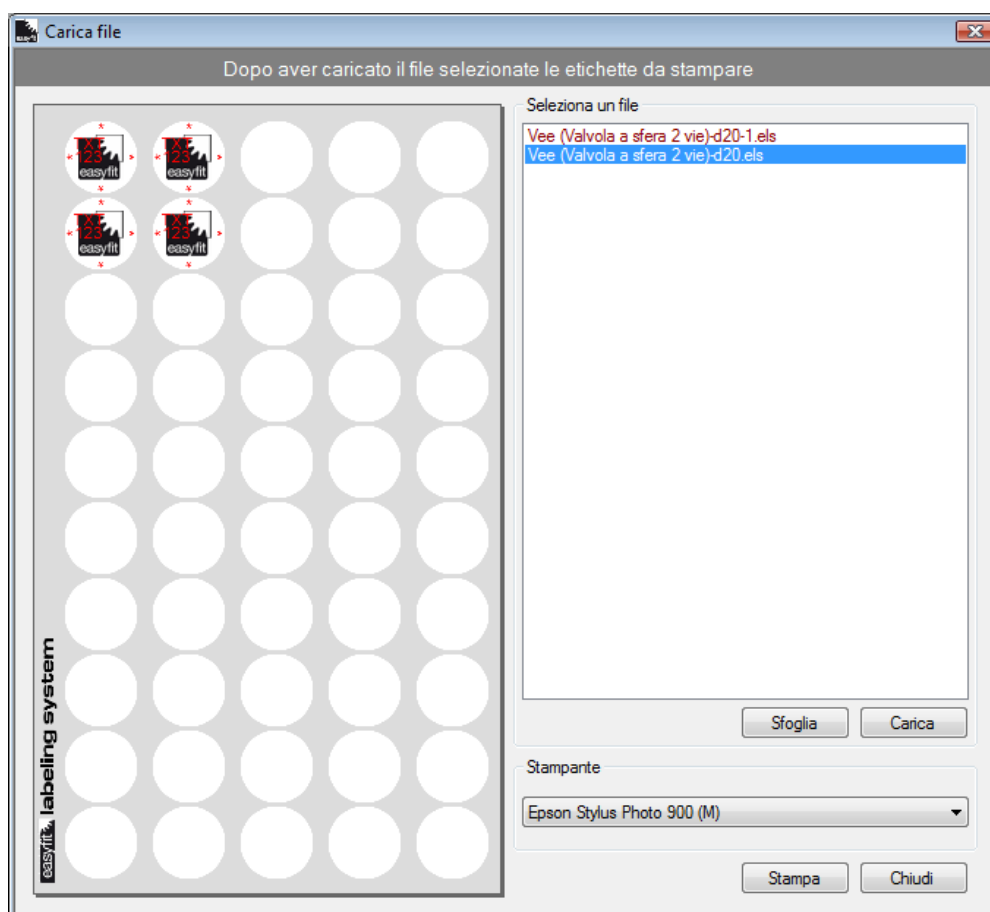
## Carica foglio

Questo comando consente di visualizzare e successivamente stampare le etichette precedentemente create.

### NOTA

*Prima di procedere alla stampa è necessario configurare adeguatamente la stampante da utilizzare (vedi pag. 7).*

Dalla schermata principale del programma cliccate sul pulsante **Carica foglio**, il programma proporrà una finestra dalla quale è possibile selezionare i files precedentemente creati. Selezionate il foglio Vee (Valvola a sfera 2 vie)-d20.els e confermate con il pulsante **Ok**. Selezionate singolarmente o tramite una finestra di selezione le etichette che desiderate stampare.



Dal menù a discesa selezionate la stampante precedentemente configurata (pulsante **Imposta pagina**), terminate l'operazione cliccando sul pulsante **Stampa**.

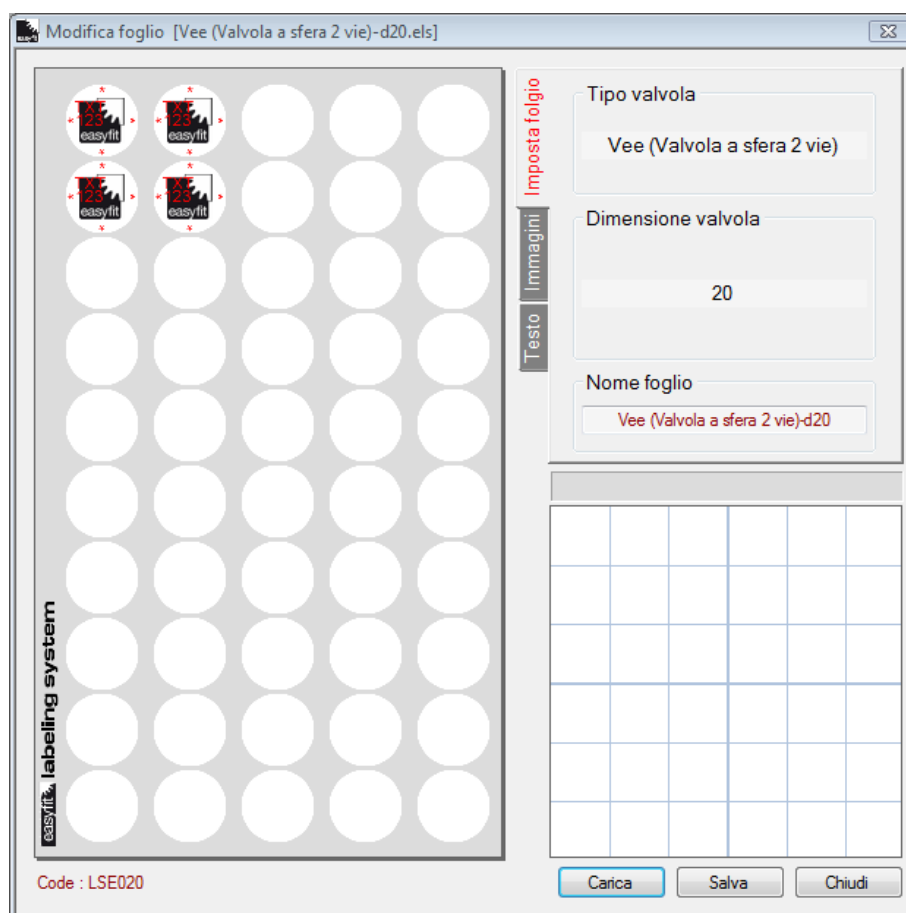
Nel caso la stampante selezionata non disponesse di un file di configurazione (vedi pag. 7) vi verrà mostrato un messaggio di avviso.

## Modifica foglio

Questo comando consente di modificare le etichette precedentemente create.

Dalla schermata principale del programma cliccate sul pulsante **Modifica foglio** quindi sul pulsante **Carica**.

Dalla finestra di dialogo selezionate il file Vee (Valvola a sfera 2 vie)-d20.els e confermate l'operazione.




Potete ora modificare ogni singola etichetta con gli strumenti descritti nel paragrafo **Nuovo foglio**.

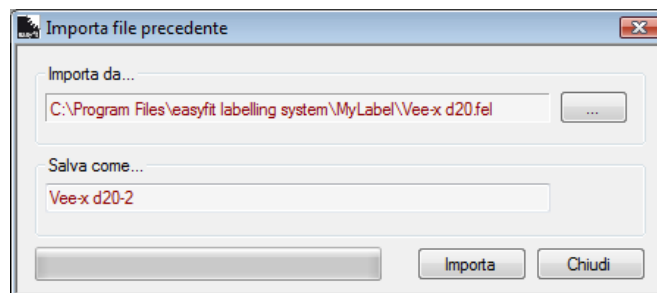
E' possibile salvare il file corrente con un nome diverso mantenendo così inalterato quello originale.

## Importa

Questo comando consente di importare e convertire i files prodotti con le versioni precedenti di easyfit labelling system.

Cliccate sul menù **Foglio>Importa**, quindi cliccate sul pulsante  per sfogliare le cartelle del vostro calcolatore ed individuare il file da caricare.

Modificate eventualmente il nome del file quindi cliccate sul pulsante **Importa**.



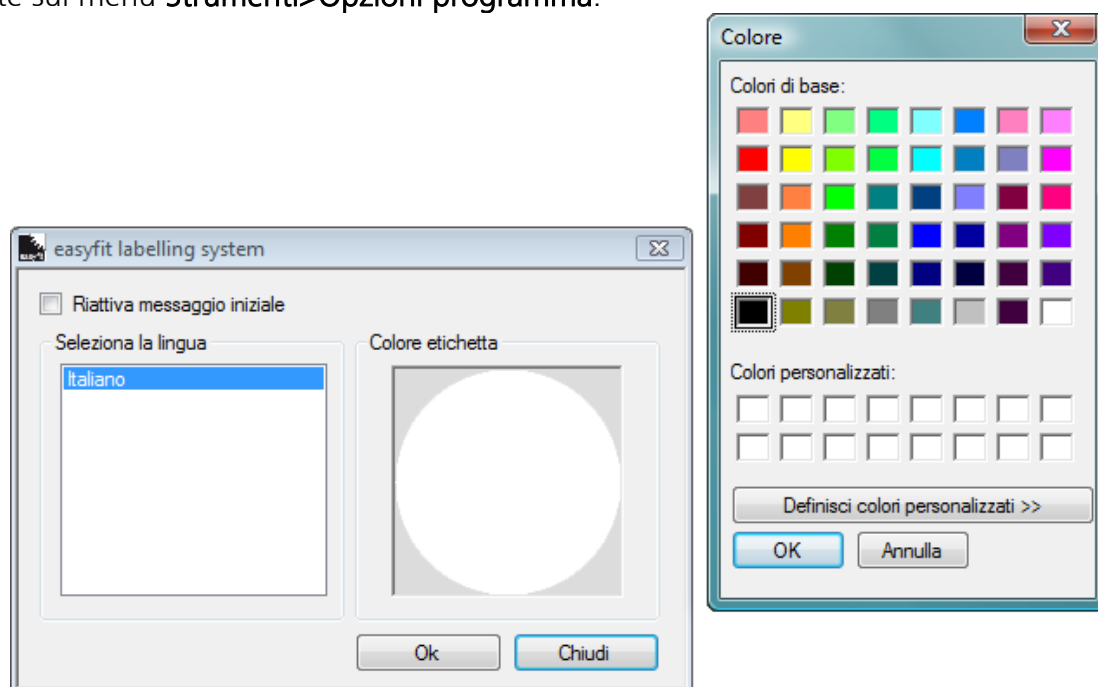
## Capitolo 2

- Opzioni programma
- Modifica immagini

## Opzioni programma

Questo comando consente di impostare la lingua del programma e a cambiare il colore di sfondo delle etichette.

Cliccate sul menù **Strumenti>Opzioni programma**.



Dalla lista visualizzata selezionate, tra quelle disponibili, una lingua per l'interfaccia del programma.

Per cambiare il colore dello sfondo delle etichette cliccate con il tasto sinistro del mouse sull'esempio di etichetta, selezionate un colore e confermate.

Terminate l'operazione cliccando sul pulsante **Ok**.

## Modifica immagini

Lo scopo di questo comando è quella di facilitare l'utilizzo del vostro programma predefinito per la gestione e la modifica delle immagini da utilizzare come sfondo per le vostre etichette.

Un semplice esempio può essere quello della cattura di una schermata di un programma in esecuzione, attraverso la pressione sul tasto **Stamp** della tastiera, l'immagine della schermata sarà trasferita nella clipboard di Windows.

Utilizzando la scorciatoia, messa a disposizione da easyfit labelling system, vi verrà automaticamente mostrata la schermata precedentemente catturata, pronta per essere successivamente manipolata o semplicemente ritagliata per essere meglio adattata alle vostre esigenze.

In caso la clipboard di Windows fosse vuota, il vostro programma di grafica sarà avviato con un'immagine vuota pronta per essere utilizzata.