

система маркировки **easyfit 2**

Штамповка формование полимеров

**Руководство
пользователя**

система маркировки easyfit
все права защищены

БЕСПЛАТНОЕ ПРОГРАММНОЕ ОБЕСПЕЧЕНИЕ

ДАННЫЙ ПРОДУКТ ПОСТАВЛЯЕТСЯ КОМПАНИЕЙ «FIP - FORMATURA INIEZIONE POLIMERI S.P.A.» КАК ЕСТЬ, БЕЗ КАКОЙ-ЛИБО ЯВНОЙ ИЛИ ПОДРАЗУМЕВАЕМОЙ ГАРАНТИИ.

НИ ПРИ КАКИХ ОБСТОЯТЕЛЬСТВАХ КОМПАНИЯ «FIP - FORMATURA INIEZIONE POLIMERI S.P.A.» НЕ МОЖЕТ НЕСТИ ОТВЕТСТВЕННОСТЬ ПЕРЕД ТРЕТЬИМИ ЛИЦАМИ ЗА ОСОБЫЙ, ПОБОЧНЫЙ, СЛУЧАЙНЫЙ, ПРЯМОЙ, КОСВЕННЫЙ ИЛИ ВЫТЕКАЮЩИЙ УЩЕРБ, НАНЕСЕННЫЙ В СВЯЗИ С ИСПОЛЬЗОВАНИЕМ ИЛИ ВСЛЕДСТВИЕ ИСПОЛЬЗОВАНИЯ НАСТОЯЩЕГО ПРОДУКТА.

Введение

Новые клапаны серии Easyfit спроектированы и выполнены таким образом, чтобы быть промаркированными специальной системой Easyfit Labelling System.

Такая система позволяет создавать специальные этикетки, которые вставляются в модули LCE на рукоятке (для моделей VEE, VXE и FE, FK, VKD больших диаметров) или на корпусе клапана (для модели SXE)

Таким образом становится очень просто наносить на клапаны заводские марки, серийный номера или указания по работе клапана: например, функции клапана в оборудовании, тип проходящей жидкости, а также информацию, касающуюся заказчика, как, например, наименование заказчика или дата и место установки.

Простое и интуитивное программное обеспечение позволяет накладывать текст и изображение, мгновенно отображая правильный размер текста и его расположение в зависимости от типа выбранной этикетки.

Поддерживает форматы JPEG, GIF, PNG, TIF и BMP, имеется функция автоматического изменения размеров изображения.

Также имеются некоторые полезные инструменты для изменения или улучшения качества изображений, которые используются в качестве фона для этикеток.

Благодаря мастер-программе калибровки очень просто распечатать этикетки на любом струйном принтере. После распечатки этикетки готовы для размещения на основе из непластифицированного белого ПВХ и для вставки под защитную прозрачную крышку.

Благодаря этому этикетки надолго защищены от воздействия окружающей среды и от износа в процессе нормального использования.

Содержание

Требования к системе	...	5
Глава 1	Параметры страницы	...7
	Новый лист	...8
	Загрузить лист	...14
	Внести изменения в лист	...15
	Импортировать	...16
Глава 2	Настройки программы	...18
	Внесение изменений в изображения	...18

Требования к системе

Перед установкой системы маркировки easyfit на компьютер убедиться, что система отвечает нижеприведенным требованиям:

- Microsoft windows 2000 / XP / Vista / 7, 32-Bit (x86), 64-Bit (x64)
- Framework 2
- Свободное место для установки: около 5 Mb

Глава 1

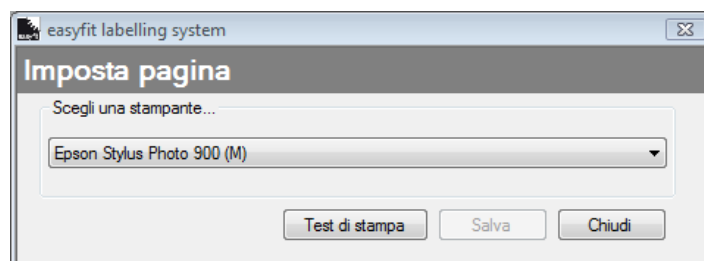
- Параметры страницы
- Новый лист
- Загрузить лист
- Внести изменения в лист
- Импортировать

Параметры страницы

Печать этикеток предусматривает создание параметров страницы в зависимости от используемого принтера.

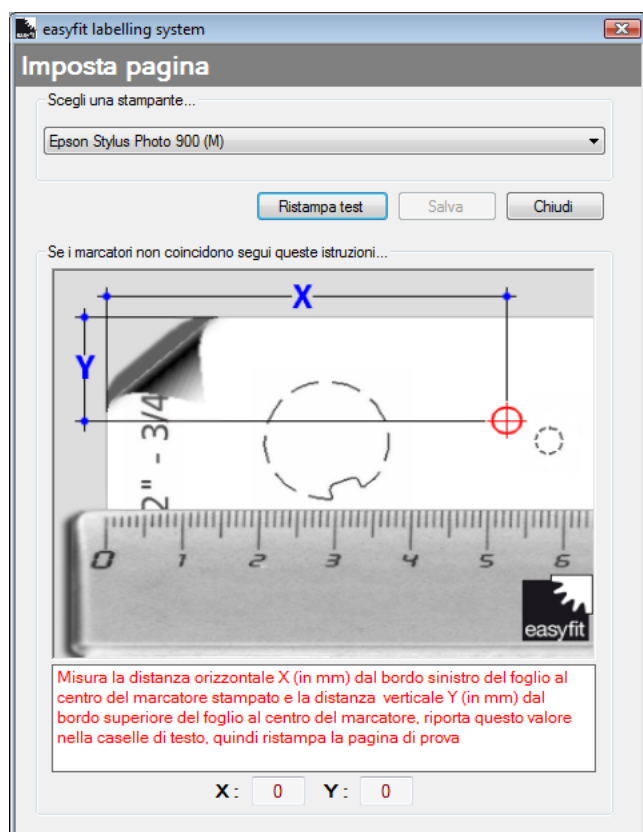
Кликнуть по кнопке **Imposta pagina** (Параметры страницы).

Из диалогового окна выбрать принтер, вставить лист этикеток из набора LSE, предоставленного FIP (параметры страницы действительны для любого размера набора этикеток), и кликнуть по кнопке **Test di stampa** (Проверка печати).



Убедиться, что мишени (кружок с крестиком), отпечатанные программой красным, как можно больше совпадают с предварительно нанесенными на лист этикеток маркерами.

В случае несовпадения выполнить следующие действия:



- измерить горизонтальное расстояние **X** (в мм) от левого края листа до центра распечатанной мишени;
- измерить вертикальное расстояние **Y** (в мм) от верхнего края листа до центра мишени (можно также вводить десятые доли миллиметра, отделяемые запятой, например "48,4");
- ввести полученные данные в текстовые ячейки и заново распечатать пробную страницу.

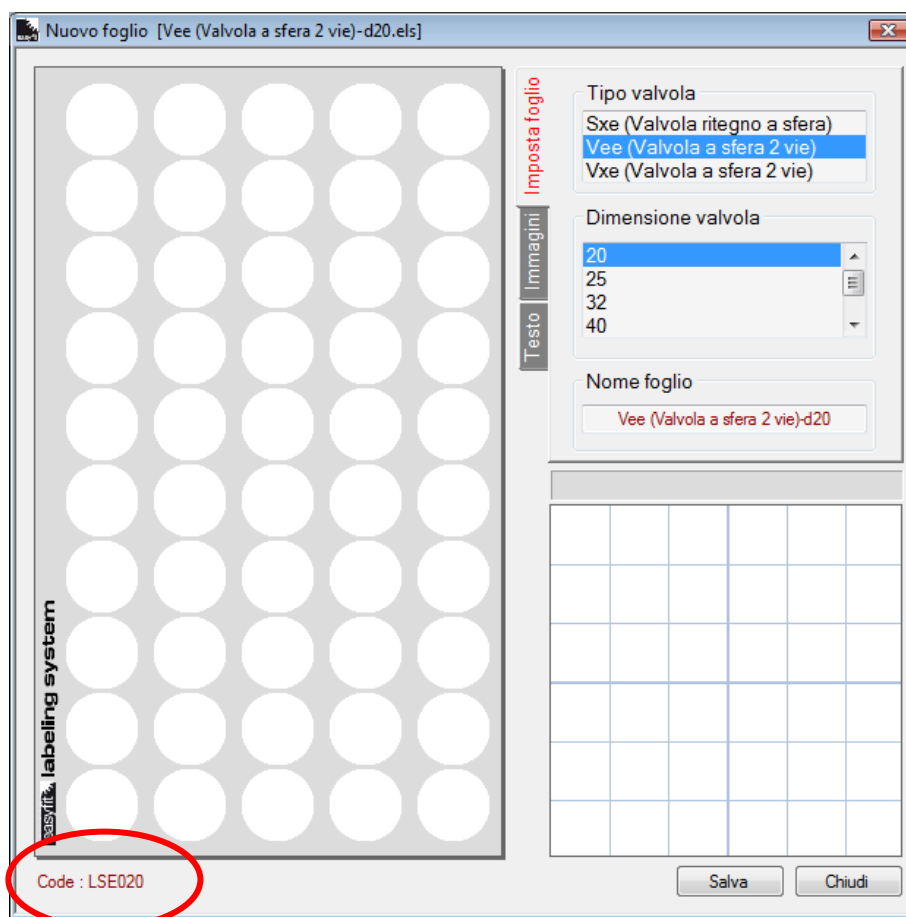
Повторять данную процедуру до тех пор, пока наложение мишеней не будет достаточным.

После установки правильных параметров кликнуть на кнопку **Salva** (Сохранить) и присвоить имя файлу памяти, например, *PageSetup(Epson Stylus Photo 900 (M)).fpl* , запомнив таким образом настроенный принтер.

Новый лист

Из главного окна программы кликнуть на кнопку **Nuovo foglio** (Новый лист). Когда откроется диалоговое окно, выбрать **Tipo valvola** (Тип клапана), затем **Dimensione valvola** (Размер клапана), которые должна получить этикетка. Внизу слева появится код (например, "code : LSE020") набора этикеток LSE, которые используются для выбранного клапана.

В ячейке **Nome foglio** (Имя листа) набрать имя нового файла. Если файл под таким именем уже существует, перед сохранением появится предупреждение об этом.



Для заполнения этикеток необходимо выбрать каждую отдельную этикетку мышкой или в окне*.

Для отмены выбора достаточно кликнуть по каждой отдельной этикетке или нажать кнопку Esc на клавиатуре компьютера для отмены выбора для всех этикеток.

**Выбор в окне осуществляется нажатием левой кнопки мыши на зону листа, где представлены этикетки. Держать кнопку нажатой и двигать мышь, обозначая таким образом границы выбранного.*

Как загрузить изображение

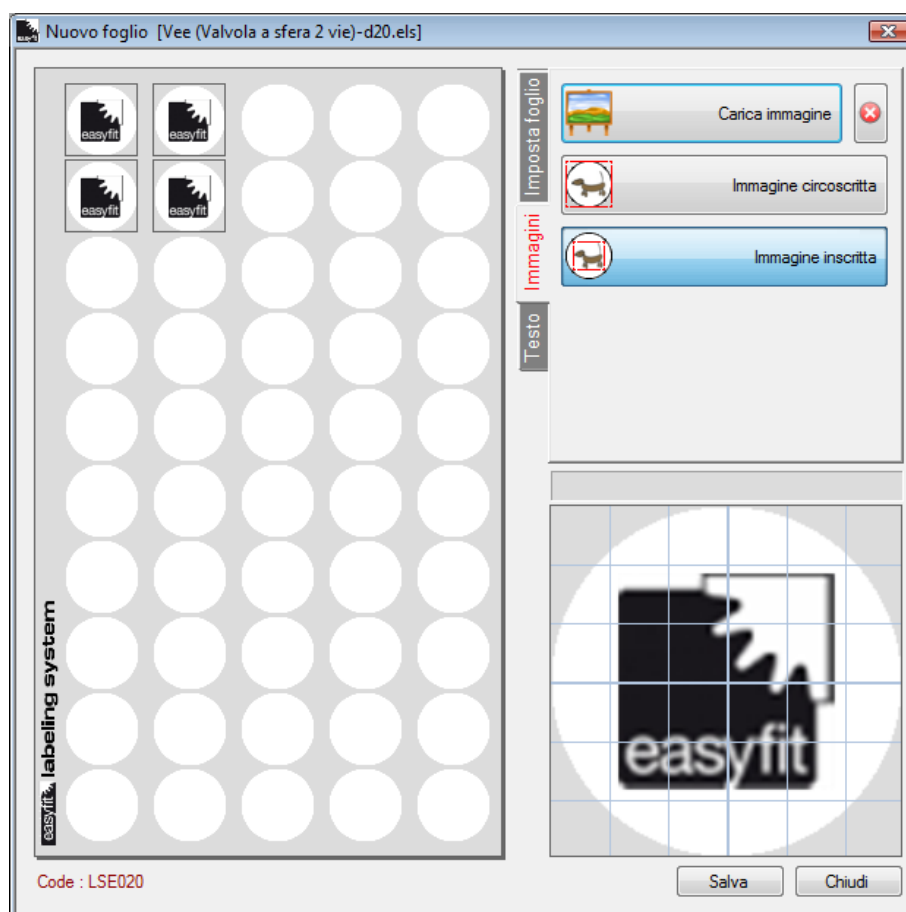
Выбрав этикетки, нажать на меню **Immagini** (Изображения), затем на кнопку **Carica immagine** (Загрузить изображение).

Из диалогового окна выбрать файл изображения, который будет использоваться как фон. Возможна загрузка изображений в формате JPEG, GIF, PNG, TIF и BMP.

Ввести тип автоматической адаптации изображения (**Immagine inscritta** – вписанное изображение или **Immagine circoscritta** – описанное изображение) к диаметру этикетки. Выбор адаптации зависит от эффективности самого изображения, например, для квадратного изображения было бы предпочтительно выбрать вписанный тип адаптации.

Заранее установленный тип адаптации – вписанное изображение.

Возможно убрать фоновое изображение для всех выбранных этикеток, кликнув по кнопке



Как вставить текст

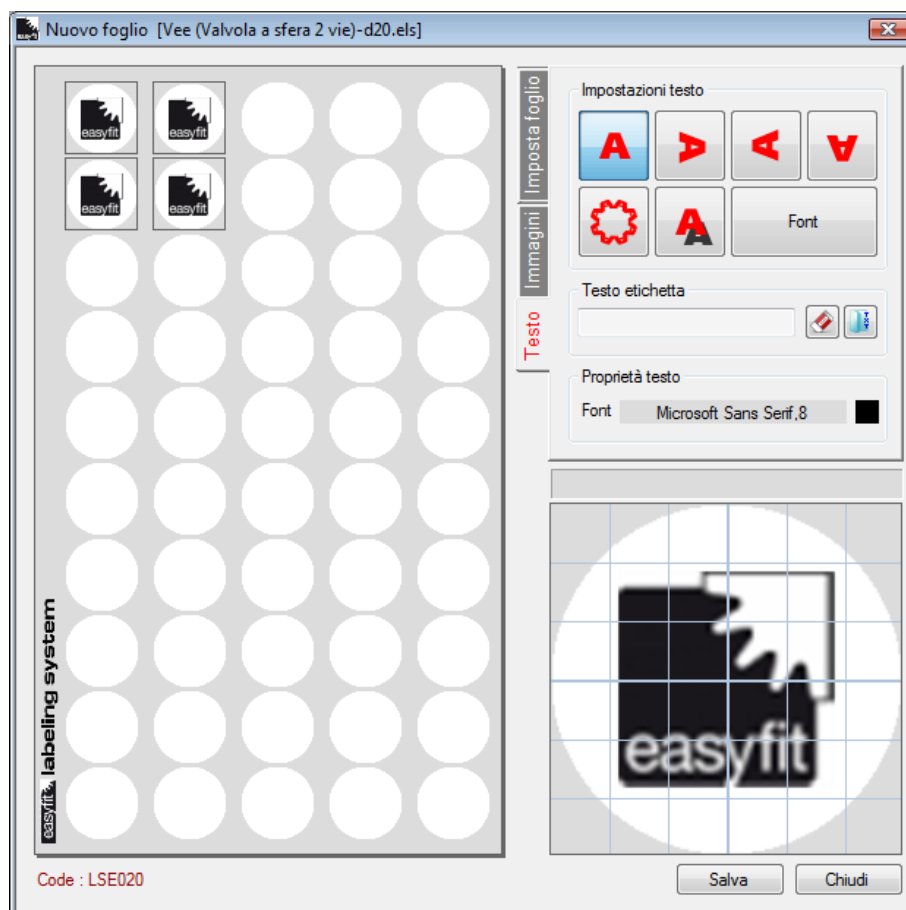
На всех этикетках возможно ввести текст. Расположение текста может быть горизонтальным или вертикальным, а также текстовую строку можно расположить по окружности выбранной этикетки.

Для каждой этикетки возможно ввести несколько текстов с различным форматом и расположением.

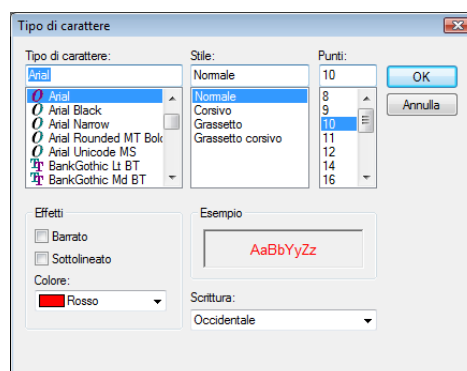
К тексту можно применить эффект тени, для этого нажать на кнопку



Выбрать меню **Testo** (Текст).



Изначально установленный тип шрифта может быть изменен, кликнув по кнопке **Font**. Из диалогового окна выбрать тип шрифта, размер, цвет и т.д., затем подтвердить выбор.



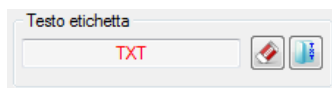
Линейный текст

Для вставки линейных надписей необходимо вначале выбрать ориентацию текста, а затем приступить к вводу.

Ориентация выбирается следующими кнопками:.



В ячейке **Testo etichetta** (Текст этикетки) набрать текст для переноса на выбранные этикетки.



Перевести курсор мыши на предварительный вид и кликнуть левой кнопкой для подтверждения расположения надписи. После этого на всех выбранных этикетках на выбранной позиции появится набранная ранее надпись.



Повторить ту же процедуру для текста в другой позиции.



Убрать текст со всех выбранных этикеток можно нажатием кнопки



Помимо ручного набора текста можно импортировать файл данных и выполнить простую операцию по копированию и вставке в Windows.

В этом случае отдельный текст будет автоматически расположен на этикетках.

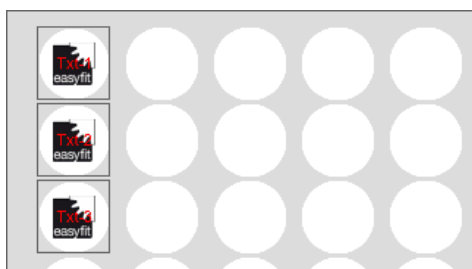


Импорт файла происходит через нажатие кнопки

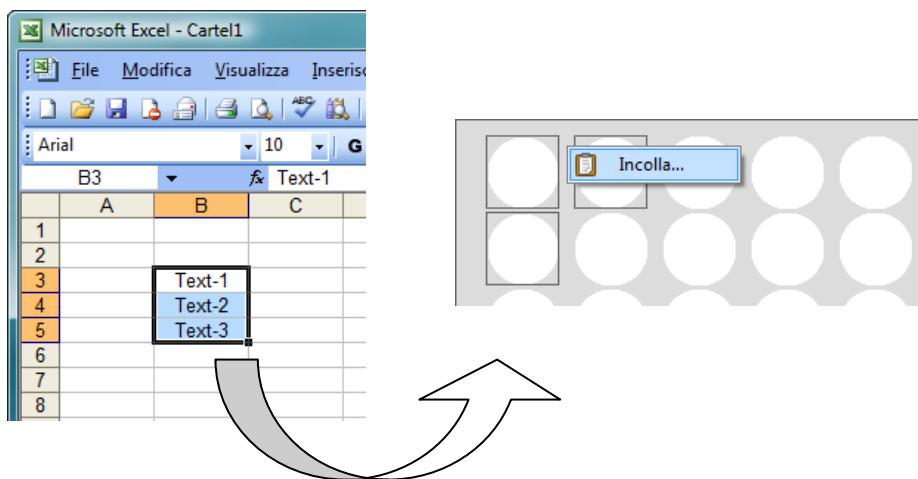
Импортированный файл должен быть в текстовом формате с расширением .TXT и должен иметь количество строк, равное количеству заполняемых этикеток.

Пример файла для заполнения первых трех этикеток:

Txt-1
Txt-2
Txt-3



Как уже сказано ранее, возможно не только импортировать текстовый файл, но и данные из других приложений (например, из Microsoft Excel).
Выбрать и скопировать данные из Microsoft Excel, передвинуть курсор мыши на этикетки, кликнуть левой кнопкой мыши и вставить данные.




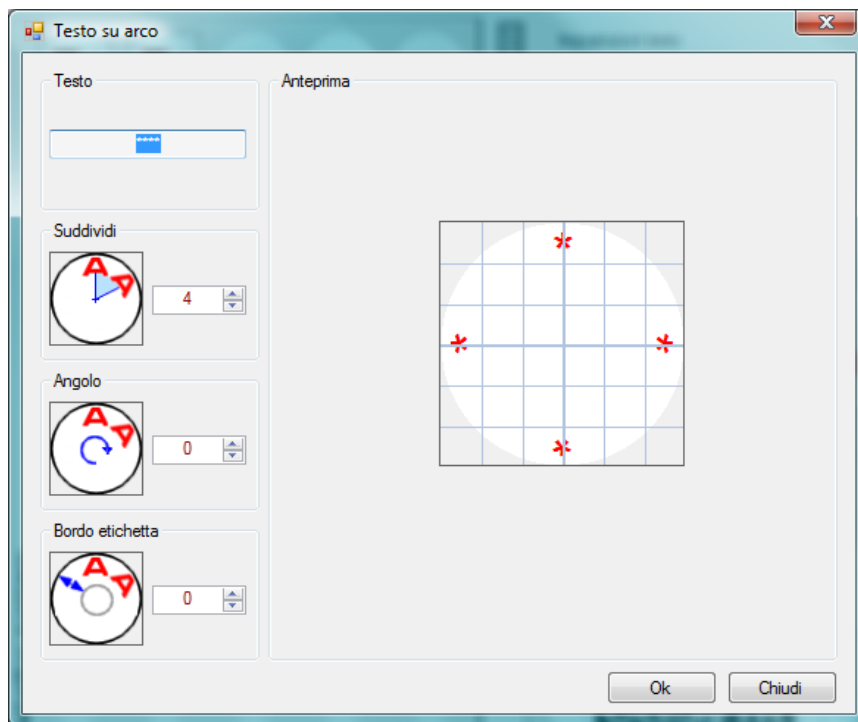
Выбор на листе оригинала должен быть всегда в пределах одной колонки данных.

Windows и Microsoft Excel – это зарегистрированные приложения Microsoft Corporation.

Текст по окружности

В ячейке **Testo etichetta** (Текст этикетки) набрать текст для переноса на выбранные этикетки и

кликнуть на кнопку 



Программа автоматически предложит расположение текста в зависимости от количества знаков в строке.

Возможно также изменить начальное положение надписи и размер края этикетки, где нет текста.

Внести изменения согласно желаемым требованиям и подтвердить их нажатием кнопки **OK**.

После окончания операций по введению текста можно сохранить файл, кликнув по кнопке **Salva** (Сохранить).

Если на компьютере уже есть файл с таким же именем, на экране появится предупреждение.

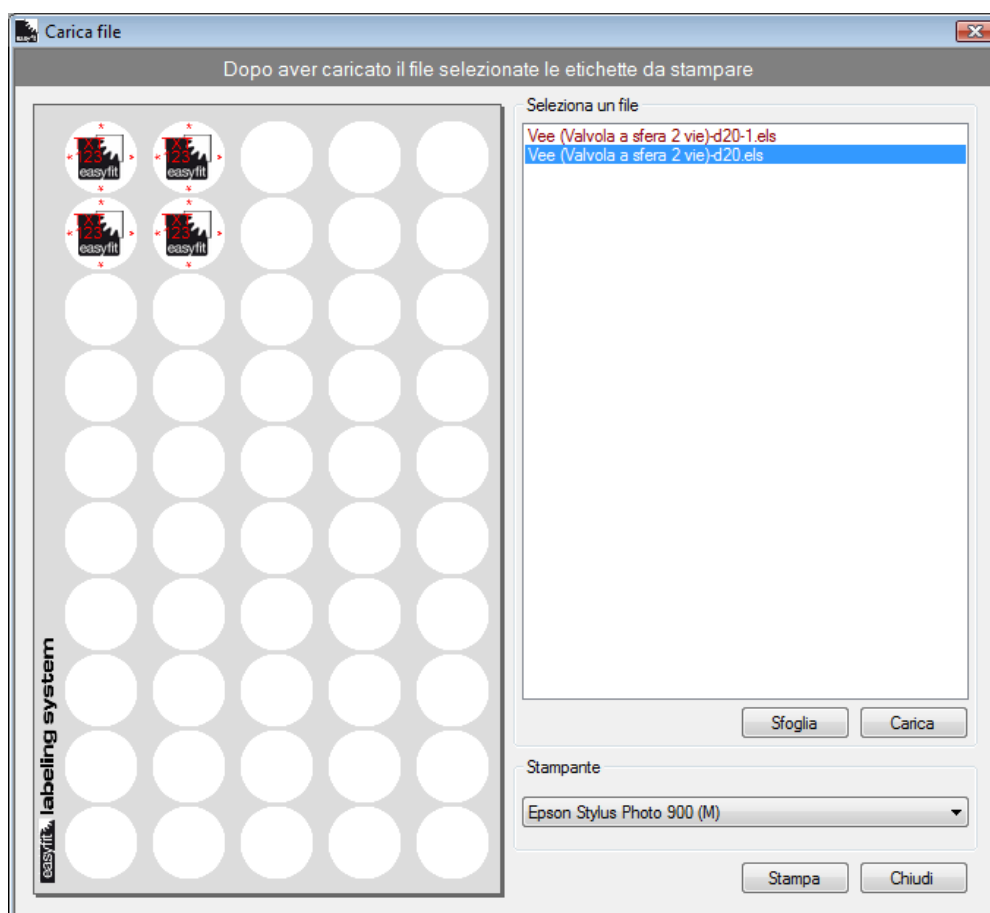
Загрузить лист

Эта команда позволяет вывести и распечатать ранее созданные этикетки.

ПРИМЕЧАНИЕ

До начала печати необходимо соответствующим образом настроить используемый принтер (см. стр. 7).

Из главного окна программы кликнуть на кнопку **Carica foglio** (Загрузить лист). Программа откроет окно, из которого можно выбрать ранее созданные файлы. Выбрать лист Vee (сферический клапан на два хода)-d20.els и подтвердить выбор нажатием кнопки **Ok**.
Выбрать по отдельности или через окно выбора нужные для печати этикетки.



Из раскрывающегося меню выбрать ранее отконфигурированный принтер (кнопка **Imposta pagina** (Параметры страницы), Завершить операцию, кликнув по кнопке **Stampa** (Печать).

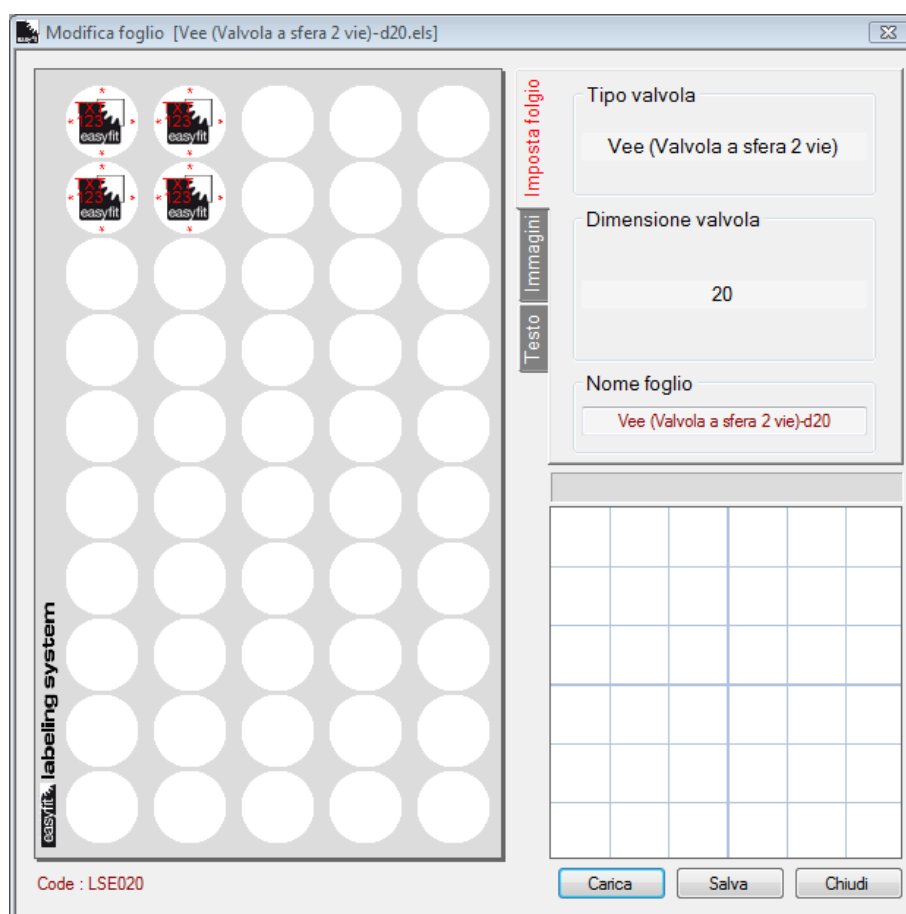
Если у выбранного принтера нет файла конфигурации (см. стр. 7), то на экране появится предупреждение.

Внесение изменений в лист

Эта команда позволяет вносить изменения в ранее созданные этикетки.

Из главного окна программы кликнуть по кнопке **Modifica foglio** (Внести изменения в лист), а затем по кнопке **Carica** (Загрузить).

Из диалогового окна выбрать файл Vee (Сферический клапан на два хода)-d20.els и подтвердить операцию.




Теперь можно изменить любую отдельную этикетку с помощью инструментов, описанных в параграфе «Новый лист».

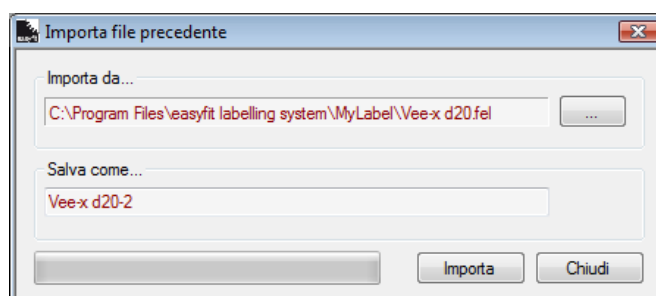
Есть возможность сохранить текущий файл под другим именем, не внося изменений в изначальный файл.

Импортировать

Эта команда позволяет импортировать и конвертировать файлы, созданные на предыдущей версии системы маркировки easyfit.

Кликнуть меню **Лист-Импортировать**, затем кликнуть по кнопке  для открытия папок калькулятора и выбрать файл для загрузки.

При необходимости изменить имя файла, а затем кликнуть по кнопке **Importa (Импортировать)**.



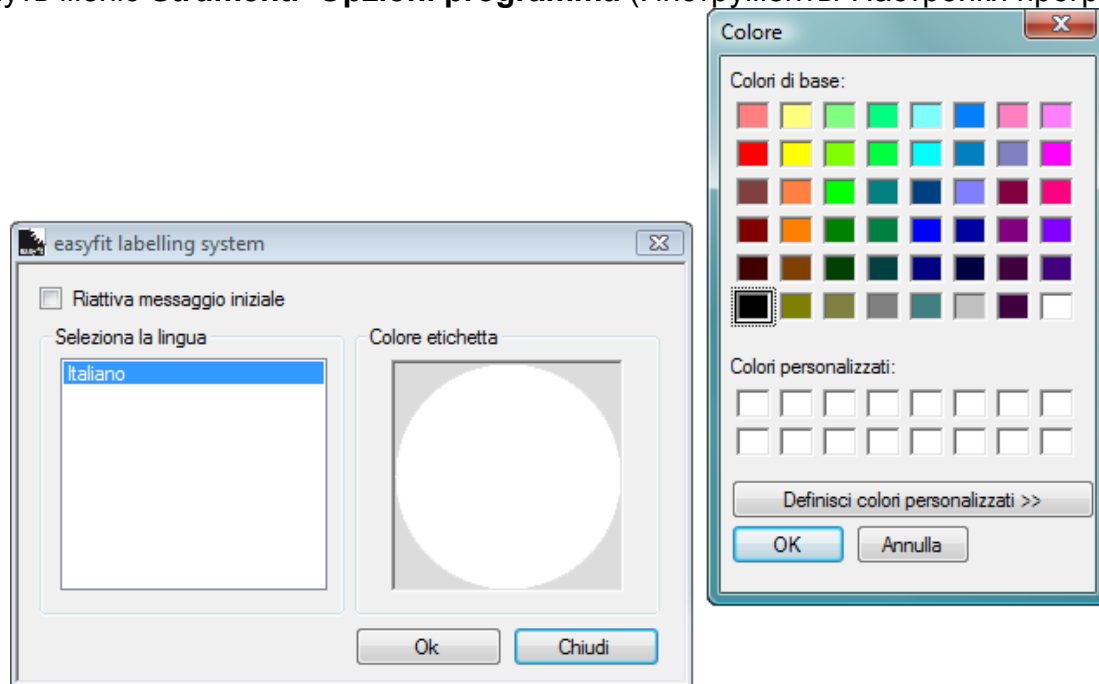
Глава 2

- Настройки программы
- Внесение изменений в изображения

Настройки программы

Данная команда позволяет выбрать язык программы и изменить цвет фона этикеток.

Кликнуть меню **Strumenti>Opzioni programma** (Инструменты-Настройки программы)



Из открывшегося списка выбрать из имеющихся в наличии язык интерфейса программы.

Для изменения цвета фона этикеток кликнуть левой кнопкой мыши на пример этикетки, выбрать желаемый цвет и подтвердить выбор.

Завершить операцию нажатием кнопки Ok.

Внесение изменений в изображения

Цель данной команды – упростить использование программы для управления и изменения изображений, которые служат фоном для этикеток.

Простым примером может служить создание скриншотов программы в работе путем нажатия кнопки **Stamp** на клавиатуре. Полученный скриншот будет занесен в буфер обмена Windows.

Используя подсказки системы маркировки easyfit, на экран будет выведен предыдущий скриншот, готовый к дальнейшим изменениям или к простому выделению отдельных фрагментов, чтобы лучше отвечать потребностям пользователя.

Если буфер обмена Windows пуст, графическая программа запустится как пустое изображение, готовое к использованию.